



## Statistische Berichte

Kennziffer  
F II 1 m  
10/2014

# Baugenehmigungen in Bayern im Oktober 2014





Alle Veröffentlichungen im Internet unter  
**[www.statistik.bayern.de/veroeffentlichungen](http://www.statistik.bayern.de/veroeffentlichungen)**

Diesen Code einfach mit der entsprechenden App scannen, um zum angegebenen Link zu gelangen.

#### **Kostenlos**

ist der Download von allen Statistischen Berichten (meist PDF- und Excel-Format) und ausgewählten anderen Publikationen (Informationelle Grundversorgung).

#### **Kostenpflichtig**

sind die links genannten Veröffentlichungen in gedruckter Form sowie die Druck- und Dateiausgaben (auch auf Datenträger) aller anderen Veröffentlichungen.

#### **Newsletter-Service**

Für Themenbereich/e anmelden. Information über Neuerscheinung/en wird per E-Mail aktuell übermittelt.

## **Impressum**

#### **Statistische Berichte**

bieten in tabellarischer Form neuestes Zahlenmaterial der jeweiligen Erhebung. Dieses wird, soweit erforderlich, methodisch erläutert und kurz kommentiert.

#### **Herausgeber, Druck und Vertrieb**

Bayerisches Landesamt für  
Statistik und Datenverarbeitung  
St.-Martin-Str. 47  
81541 München

#### **Vertrieb**

E-Mail [vertrieb@statistik.bayern.de](mailto:vertrieb@statistik.bayern.de)  
Telefon 089 2119-3205  
Telefax 089 2119-3457  
Internet [www.statistik.bayern.de/veroeffentlichungen](http://www.statistik.bayern.de/veroeffentlichungen)

#### **Auskunftsdienst**

E-Mail [info@statistik.bayern.de](mailto:info@statistik.bayern.de)  
Telefon 089 2119-3218  
Telefax 089 2119-3580

#### **© Bayerisches Landesamt für Statistik und Datenverarbeitung, München 2014**

Vervielfältigung und Verbreitung, auch auszugsweise, mit Quellenangabe gestattet.

## **Zeichenerklärung**

- 0 mehr als nichts, aber weniger als die Hälfte der kleinsten in der Tabelle nachgewiesenen Einheit
- nichts vorhanden oder keine Veränderung
- / keine Angabe, da Zahl nicht sicher genug
- Zahlenwert unbekannt, geheimzuhalten oder nicht rechenbar
- ... Angabe fällt später an
- x Tabellenfach gesperrt, da Aussage nicht sinnvoll
- ( ) Nachweis unter dem Vorbehalt, dass der Zahlenwert erhebliche Fehler aufweisen kann
- p vorläufiges Ergebnis
- r berichtigtes Ergebnis
- s geschätztes Ergebnis
- D Durchschnitt
- ≙ entspricht

## **Auf- und Abrundungen**

Im Allgemeinen ist ohne Rücksicht auf die Endsummen auf- bzw. abgerundet worden. Deshalb können sich bei der Summierung von Einzelangaben geringfügige Abweichungen zu den ausgewiesenen Endsummen ergeben. Bei der Aufgliederung der Gesamtheit in Prozent kann die Summe der Einzelwerte wegen Rundens vom Wert 100 % abweichen. Eine Abstimmung auf 100 % erfolgt im Allgemeinen nicht.

# Inhaltsverzeichnis

<b>Vorbemerkungen</b> .....	5
<b>Abbildungen und Tabellen</b>	
Abb. 1 Genehmigte Wohnungen in Bayern seit Januar 2007 .....	8
Abb. 2 Genehmigte Wohnungen in den Regierungsbezirken in Bayern von Januar bis Oktober 2014 .....	8
Abb. 3 Genehmigte neue Nichtwohngebäude in Bayern von Januar bis Oktober 2014 .....	8
Abb. 4 Genehmigte Wohnungen in den kreisfreien Städten und Landkreisen in Bayern von Januar bis Oktober 2014 .....	9
Abb. 5 Genehmigte Wohnungen in neuen Wohngebäuden je 10 000 Einwohner in Bayern von Januar bis Oktober 2014.....	9
Abb. 6 Veranschlagte Baukosten je m <sup>2</sup> Wohn- bzw. Nutzfläche im Neubau in Bayern von Januar bis Oktober 2009 und 2014.....	9
1. Baugenehmigungen in Bayern seit 1980 .....	10
2. Baugenehmigungen in Bayern seit 2010 nach Monaten .....	11
3. Baugenehmigungen für Wohn- und Nichtwohngebäude in Bayern im Oktober 2014 nach Gebäudearten und Bauherren .....	12
4. Baugenehmigungen für Wohn- und Nichtwohngebäude in Bayern im Oktober 2014 nach Kreisen .....	14
4a. Baugenehmigungen für Wohn- und Nichtwohngebäude in Bayern von Januar bis Oktober 2014 nach Kreisen .....	22
5. Baugenehmigungen für neue Wohn- und Nichtwohngebäude im Fertigteilbau in Bayern im Oktober 2014 nach Gebäudearten und Bauherren .....	26
6. Baugenehmigungen für neue Wohngebäude in Bayern im Oktober 2014 nach Regierungsbezirken, Gebäudearten und privaten Haushalten als Bauherren .....	27
7. Baugenehmigungen für neue Wohngebäude im Freistellungs- bzw. Zustimmungsverfahren in Bayern im Oktober 2014 nach Regierungsbezirken, Gebäudearten und privaten Haushalten als Bauherren .....	28
8. Baugenehmigungen für neue Wohn- und Nichtwohngebäude in Bayern im Oktober 2014 nach Gebäudearten, Regierungsbezirken und der vorwiegenden Art der Beheizung .....	29
9. Baugenehmigungen für neue Wohn- und Nichtwohngebäude in Bayern im Oktober 2014 nach Gebäudearten, Regierungsbezirken und der verwendeten primären Energie für Heizung .....	30
10. Baugenehmigungen für neue Wohn- und Nichtwohngebäude in Bayern im Oktober 2014 nach Gebäudearten, Regierungsbezirken und der verwendeten sekundären Energie für Heizung .....	32
11. Baugenehmigungen für neue Wohn- und Nichtwohngebäude in Bayern im Oktober 2014 nach Gebäudearten und dem überwiegend verwendeten Baustoff .....	34



## Vorbemerkungen

Die Statistiken der Bautätigkeit im Hochbau sind angeordnet durch das Gesetz über die Statistik der Bautätigkeit im Hochbau und die Fortschreibung des Wohnungsbestands (Hochbaustatistikgesetz - HBauStatG) vom 05.05.1998 (BGBl I 1998, 869) in Verbindung mit dem Gesetz über die Statistik für Bundeszwecke (Bundesstatistikgesetz - BStatG) vom 22.01.1987 (BGBl I 1987, 462 (565)), jeweils in der aktuellen Fassung. Die Hochbaustatistik erstreckt sich auf genehmigungs- oder zustimmungsbedürftige, sowie kenntnisgabe-, anzeigepflichtige oder einem Genehmigungsverfahren (gemäß Art. 58 der Bayerischen Bauordnung) unterliegende Baumaßnahmen, bei denen Wohnraum oder sonstiger Nutzraum geschaffen oder verändert wird. Bei Nichtwohngebäuden - mit Ausnahme von Gebäuden mit Wohnraum - sind Bagatellobjekte bis zu einem Volumen von 350 m<sup>3</sup> Rauminhalt oder 18.000 Euro veranschlagten Kosten des Bauwerks nicht meldepflichtig.

### Methodische Hinweise

Die monatliche Baugenehmigungsstatistik basiert auf den von den Bauaufsichtsbehörden abgegebenen Meldungen, die nicht immer zeitgerecht übermittelt werden. Die Ergebnisse berücksichtigen daher nur diejenigen Bauvorhaben, zu denen im Berichtszeitraum die Baugenehmigung gemeldet wurde. Hieraus können sich Unterschiede zwischen den Ergebnissen der Baugenehmigungsstatistik und dem tatsächlichen Baugenehmigungsgeschehen in den einzelnen Monaten ergeben. Bei der Interpretation der Ergebnisse des vorliegenden Monatsberichts sollte deshalb ihr vorläufiger Charakter berücksichtigt werden.

Abweichungen zwischen Summen und addierten Einzelwerten ergeben sich aus dem Runden von Einzelwerten. Abweichungen zwischen aufsummierten Monatswerten und dem Jahresergebnis erklären sich zudem aus nachträglichen Änderungen zum Bebauungsplan (sog. Tekturen), die zur Jahresaufbereitung eingearbeitet werden. Diese Korrekturen können somit nur in der Jahressumme und nicht in den einzelnen Monaten bzw. Vierteljahren ausgewiesen werden.

Baumaßnahmen an bestehenden Gebäuden können zur Verringerung der Anzahl der Wohnungen, Wohnräume bzw. der Wohn- oder Nutzfläche führen. Dadurch können in den Tabellen auch negative Werte stehen.

### Ausgewählte Begriffe

**Erhebungseinheit** ist das Gebäude bzw. die Baumaßnahme an einem bestehenden Gebäude. Unter der **Errichtung neuer Gebäude** werden Neu- und Wiederaufbauten verstanden. Als Wiederaufbau gilt der Aufbau zerstörter oder abgerissener Gebäude ab Oberkante des noch vorhandenen Kellergeschosses. **Baumaßnahmen an bestehenden Gebäuden** sind bauliche Veränderungen an bereits existierenden Gebäuden durch Umbau-, Ausbau-, Erweiterungs- oder Wiederherstellungsmaßnahmen.

Als **Gebäude** gelten gemäß der Systematik der Bauwerke selbstständig benutzbare, überdachte Bauwerke, die auf Dauer errichtet sind, von Menschen betreten werden können und geeignet oder bestimmt sind, dem Schutz von Menschen, Tieren oder Sachen zu dienen. Dabei kommt es nicht auf die Umschließung durch Wände an; die Überdachung allein ist ausreichend. Gebäude im Sinne der Systematik sind auch selbstständig benutzbare unterirdische Bauwerke, wie z. B. unterirdische Krankenhäuser, Ladenzentren und Tiefgaragen.

**Keine Gebäude** und damit auch keine Erhebungseinheiten in der Bautätigkeitsstatistik sind behelfsmäßige Nichtwohnbauten und freistehende selbstständige Konstruktionen. Unterkünfte, wie z. B. Baracken, Gartenlauben, Behelfsheime u. dgl. werden, wenn sie nur für begrenzte Dauer errichtet und/oder von geringem Wohnwert sind, ebenfalls nicht erfasst; Gleiches gilt für Wohncontainer. Dagegen werden Ferien-, Sommer- und Wochenendhäuser, sofern sie als Gebäude gelten und eine Mindestgröße von 50 m<sup>2</sup> aufweisen, in die Erhebung einbezogen.

Ein Bauwerk gilt als **Fertigteilbau**, wenn überwiegend geschosshohe oder raumbreite tragende Fertigteile für Außen- oder Innenwände verwendet werden. Hierbei ist notwendig, dass der überwiegende Teil der tragenden Konstruktion (gemessen am Rauminhalt) aus Fertigteilen besteht. Für die Beurteilung „überwiegend“ sind die meist konventionell errichteten Fundamente oder Kellergeschosse mit zu berücksichtigen. Als **konventionelle Bauten** gelten Bauvorhaben, die nicht aus Fertigteilen im obigen Sinne zusammengefügt sind.

**Wohngebäude** sind Gebäude, die mindestens zur Hälfte (gemessen am Anteil der Wohnfläche an der Nutzfläche gemäß DIN 277) Wohnzwecken dienen. Zu den Wohngebäuden zählen auch Ferien-, Sommer- und Wochenendhäuser mit einer Mindestgröße von 50 m<sup>2</sup> Wohnfläche.

**Wohngebäude mit Eigentumswohnungen** sind Wohngebäude, die Wohneinheiten enthalten, an denen durch Eintragung im Wohnungsgrundbuch Sondereigentum nach den Vorschriften des Wohnungseigentumsgesetzes begründet ist oder werden soll. Entsprechend den Vorschriften des Wohnungseigentumsgesetzes besteht ein Wohngebäude entweder ausschließlich aus Eigentumswohnungen oder es befindet sich überhaupt keine Eigentumswohnung darin. Maßgebend ist die Absicht des Bauherrn zum Zeitpunkt der Baugenehmigung. Ein „Wohngebäude mit Eigentumswohnungen“ liegt auch dann vor, wenn der Bauherr beabsichtigt, einen Teil oder alle der im Grundbuch als Eigentumswohnungen nachzuweisenden Wohnungen zu vermieten.

**Wohnheime** sind Wohngebäude, die den Wohnbedürfnissen bestimmter Bevölkerungskreise (z. B. Studenten, Senioren) dienen und Gemeinschaftsräume besitzen. Die Bewohner von Wohnheimen führen einen eigenen Haushalt. Die Zuordnung eines Gebäudes zu den Wohnheimen oder zu den Anstaltsgebäuden (Nichtwohngebäuden) hängt von der primären Zweckbestimmung des Gebäudes ab. So zählen zu den Wohnheimen (Wohngebäuden) z. B. Studentenheime, Heime für Pflegepersonal, Alten- und Altenwohnheime, Schülerwohnheime und Behindertenheime, bei denen das Wohnen im Vordergrund steht. Dagegen gelten u. a. Altenpflege- und Krankenheim, Säuglings-, Erziehungs- und Müttergenesungsheime, Heime von Unterrichtsanstalten sowie Heime für die Eingliederung und Pflege Behinderter als Nichtwohngebäude.

**Nichtwohngebäude** sind Gebäude, die überwiegend (mindestens zu mehr als der Hälfte der Nutzfläche) Nichtwohnzwecken dienen. Zu den Nichtwohngebäuden zählen Anstaltsgebäude, Büro- und Verwaltungsgebäude, landwirtschaftliche Betriebsgebäude, nichtlandwirtschaftliche Betriebsgebäude (wie Fabrikgebäude, Handelsgebäude, Hotels u. dgl.) und sonstige Nichtwohngebäude (wie Schulgebäude, Kindertagesstätten, Sporthallen). Bei gemischter Nutzung (z. B. Rechtsanwalts- und Arztpraxen) ist nur die Zweckbestimmung anzugeben, die gemessen an der zurechenbaren Nutzfläche überwiegt (Schwerpunkt).

**Haustyp des Wohngebäudes:** Ein **Einzelhaus** ist ein einzelnes, freistehendes Wohngebäude. Es kann auch aus mehreren Gebäudeteilen bestehen. Ein Einzelhaus kann ein Ein-, Zwei- oder Mehrfamilienhaus sein. Ein **Doppelhaus** besteht aus zwei Wand an Wand gebauten Wohngebäuden, die durch massive und vom Keller bis zum Dach reichende Wände (Brandmauern) getrennt sind. Diese Gebäude können Ein-, Zwei- oder Mehrfamilienhäuser sein. Ein **gereihtes Haus** ist ein Wohngebäude, das mit mindestens zwei anderen Gebäuden aneinander gebaut ist, unabhängig davon, ob es sich dabei um Ein- oder Mehrfamilienhäuser handelt. Die Gebäude müssen nicht baugleich sein, sie können auch seitlich oder in der Höhe versetzt sein. Reiheneckhäuser zählen auch hierzu. Wohngebäude, die sich nicht in die vorgegebene Typisierung einordnen lassen, sind der Gruppe „**Sonstiger Haustyp**“ zuzurechnen (z. B. terrassenförmige Wohnhügel).

**Überwiegend verwendeter Baustoff** ist derjenige, der bei der Erstellung der tragenden Konstruktion des Gebäudes überwiegend Verwendung findet.

Bei der Angabe zur **verwendeten Energie** für die Heizung wird unterschieden in **primäre** und **sekundäre** Energie. Als **primäre Energie** gilt die bezogen auf den Energieanteil überwiegende Energiequelle, als **sekundäre Energie** die weitere, nachrangig eingesetzte Energiequelle. Bei mehr als zwei Energiequellen werden nur die beiden überwiegend genutzten Quellen entsprechend ihres Anteils (primär/sekundär) angegeben. Die Angabe zur sekundären Heizenergie ist nur erforderlich, wenn mindestens eine weitere Energie für die Beheizung eingesetzt wird. Für Gebäude, die aufgrund ihrer guten Wärmedämmung nicht über ein klassisches Heizsystem, sondern nur über Lüftungsanlagen verfügen (z. B. Passivhäuser oder Plus-Energie-Häuser), ist bei der primär verwendeten Heizenergie „**keine**“ angegeben.

Bei Beheizung durch eine **Wärmepumpe** ist die Art der hierzu überwiegend genutzten Wärmequelle anzugeben. Unterschieden werden die Wärmequellen **Erde (Geothermie)**, **Luft (Aerothermie)** und **Wasser (Hydrothermie)**, wobei die Thermiearten Aerothermie und Hydrothermie im Erhebungsbogen für Baugenehmigungen unter dem Oberbegriff **Umweltthermie** zusammengefasst werden. Wenn die Wärmepumpe überwiegend andere Wärmequellen nutzt (wie z. B. Abwärme oder Solarwärme), ist **Sonstige Energie** anzugeben. Sofern Tiefengeothermie über ein Fernwärmenetz genutzt wird, ist Fernwärme anzugeben. **Solarthermie** ist die durch Nutzung der Solarstrahlung technisch nutzbar gemachte Wärme für Warmwasser und ggf. auch Heizung. **Holz** umfasst auch z. B. Holzpellets. **Biogas/Biomethan** ist das Umwandlungsprodukt aus fester oder flüssiger Biomasse. **Gas** umfasst auch Erdgas mit Beimischungen von Biogas in Erdgasqualität (**Biomethan**). Ist die ausschließliche Nutzung von Biomethan oder anderem Biogas vorgesehen, ist die Position **Biogas/Biomethan** auszuwählen. Andere Formen der Energiegewinnung aus Biomasse sind unter die Position **Sonstige Biomasse** zu subsumieren. Der Kategorie **Sonstige Energie** sind alle verbleibenden Energiearten zuzuordnen (wie z. B. Flüssiggas, Koks/Kohle und Briketts).

Der **Rauminhalt** von Bauwerken ist das von den äußeren Begrenzungsflächen eines Gebäudes eingeschlossene Volumen (Bruttorauminhalt), d. h. das Produkt aus der überbauten Fläche und der anzusetzenden Höhe, inkl. des Rauminhalts der Konstruktion (DIN 277 Teil 1, in der jeweils gültigen Fassung).

**Vollgeschosse** sind Geschosse im Sinne der in den Landesbauordnungen festgelegten Definitionen (siehe § 20 Abs. 1 BauNVO). Kellergeschosse und Dachgeschosse gelten i. d. R. nicht als Vollgeschosse.

Als **Nutzfläche** in der Bautätigkeitsstatistik gilt entsprechend DIN 277 derjenige Teil der Netto-Grundfläche, welcher der Zweckbestimmung und Nutzung des Bauwerks dient, allerdings abzüglich der Wohnfläche. **Nicht** zur Nutzfläche gehören die technische Funktionsfläche (Fläche der Räume für betriebstechnische Anlagen) sowie die Verkehrsfläche (Flächen zur Verkehrserschließung und -sicherung, wie z. B. Flure, Hallen, Treppen, Aufzugschächte usw.).

Die **Wohnfläche** (zu berechnen nach der Wohnflächenverordnung (WoFIV vom 25. November 2003, in der jeweils aktuellen Fassung)) umfasst die Grundflächen der Räume, die ausschließlich zu dieser Wohnung gehören, also die Flächen von Wohn- und Schlafräumen, Küchen und Nebenräumen (z. B. Dielen, Abstellräume und Bäder) innerhalb der Wohnung. Die Wohnfläche eines Wohnheims umfasst die Grundflächen der Räume, die zur alleinigen und gemeinschaftlichen Nutzung durch die Bewohner bestimmt sind. Zur Wohnfläche gehören auch die Grundflächen von Wintergärten, Schwimmbädern und ähnlichen nach allen Seiten geschlossenen Räumen sowie von Balkonen, Loggien, Dachgärten und Terrassen, wenn sie ausschließlich zu der Wohnung oder dem Wohnheim gehören. **Nicht** zur Wohnfläche (und somit zur **Nutzfläche**) zählen die Grundflächen von Zuhörerräumen (z. B. Kellerräumen, Abstellräumen außerhalb der Wohnung, Waschküchen, Bodenräumen, Trockenräumen, Garagen und Geschäftsräumen).

Unter einer **Wohnung** sind nach außen abgeschlossene, zu Wohnzwecken bestimmte, in der Regel zusammenliegende Räume zu verstehen, die die Führung eines eigenen Haushalts ermöglichen. Wohnungen haben einen eigenen Eingang unmittelbar vom Freien, von einem Treppenhaus oder einem Vorraum. Zur Wohnung können aber auch außerhalb des eigentlichen Wohnungsabschlusses liegende, zu Wohnzwecken ausgebaute Keller- oder Bodenräume (z. B. Mansarden) gehören.

Die **Zahl der Räume** umfasst alle Wohn-, Ess- und Schlafzimmer und andere separate Räume (z. B. bewohnbare Keller- und Bodenräume) von mindestens 6 m<sup>2</sup> Wohnfläche sowie abgeschlossene Küchen unabhängig von deren Größe. Bad, Toilette, Flur und Wirtschaftsräume werden grundsätzlich nicht mitgezählt. Ein Wohnzimmer mit einer Essecke, Schlaf- oder Kochnische ist als ein Raum zu zählen.

**Veranschlagte Kosten des Bauwerks** sind die Kosten des Bauwerks gemäß DIN 276 (in der jeweils gültigen Fassung) als Summe der Kostengruppen 300 und 400. Baukosten im Sinne der Bautätigkeitsstatistik sind somit die Kosten der Baukonstruktionen (einschl. Erdarbeiten und baukonstruktive Einbauten) sowie die Kosten der technischen Anlagen. Kosten für nicht fest verbundene Einbauten, die nicht Bestandteil des Bauwerks sind, wie Großrechenanlagen oder industrielle Produktionsanlagen, sind nicht einzubeziehen. Die Umsatzsteuer ist in den veranschlagten Kosten enthalten.

Abb. 1

**Genehmigte Wohnungen in Bayern seit Januar 2007**

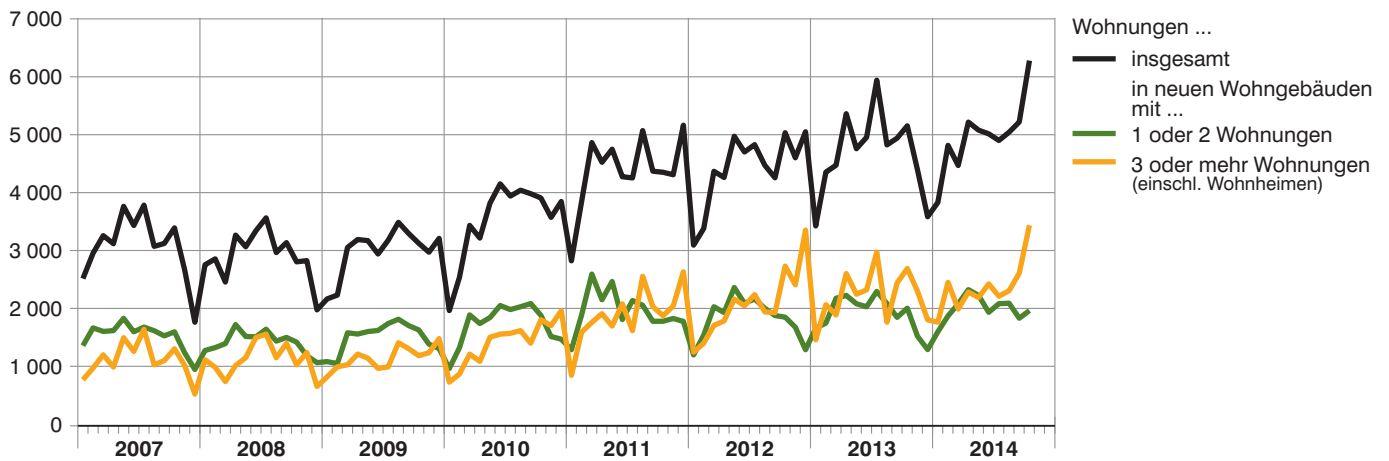


Abb. 2

**Genehmigte Wohnungen in den Regierungsbezirken in Bayern von Januar bis Oktober 2014**  
Veränderung gegenüber dem Vergleichszeitraum des Vorjahres in Prozent

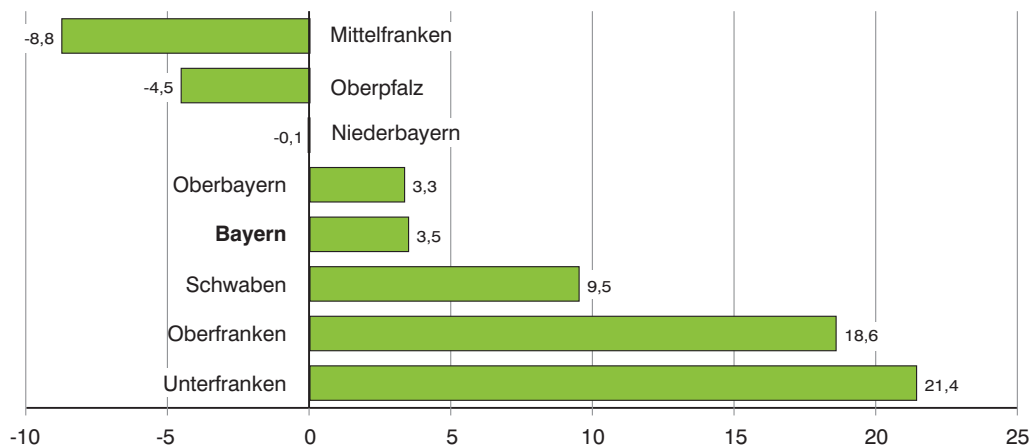


Abb. 3

**Genehmigte neue Nichtwohngebäude in Bayern von Januar bis Oktober 2014**  
Veränderung gegenüber dem Vergleichszeitraum des Vorjahres in Prozent

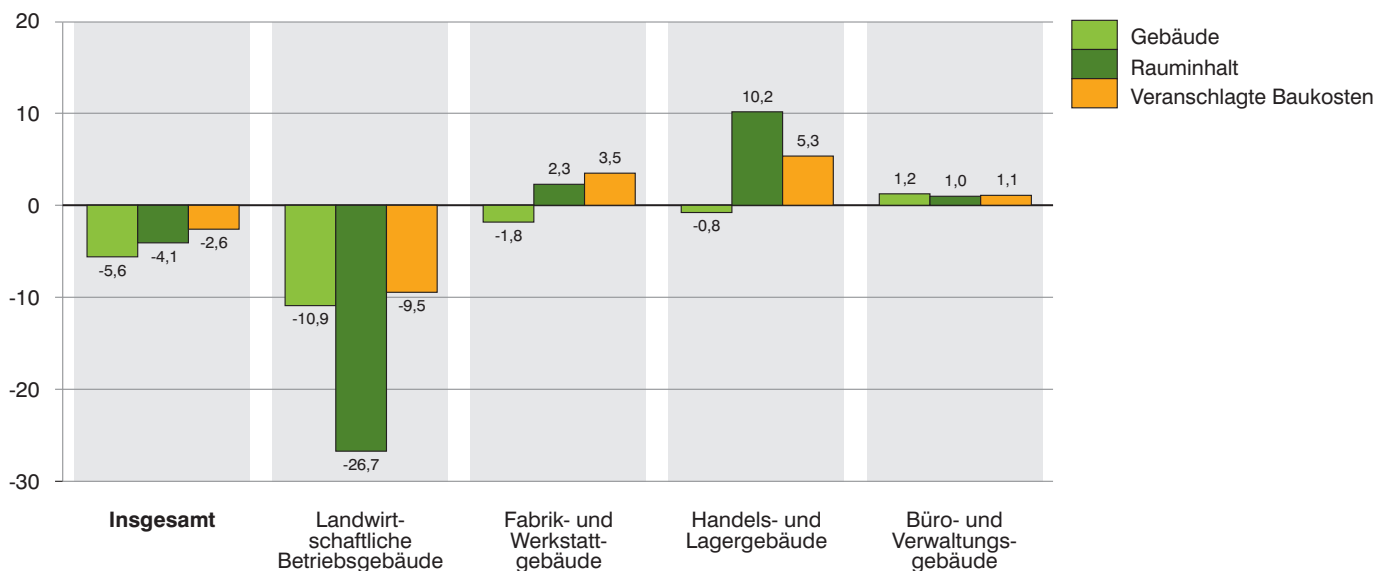




Abb. 4

**Genehmigte Wohnungen in den kreisfreien Städten und Landkreisen in Bayern von Januar bis Oktober 2014**

Veränderung gegenüber dem Vergleichszeitraum des Vorjahres in Prozent

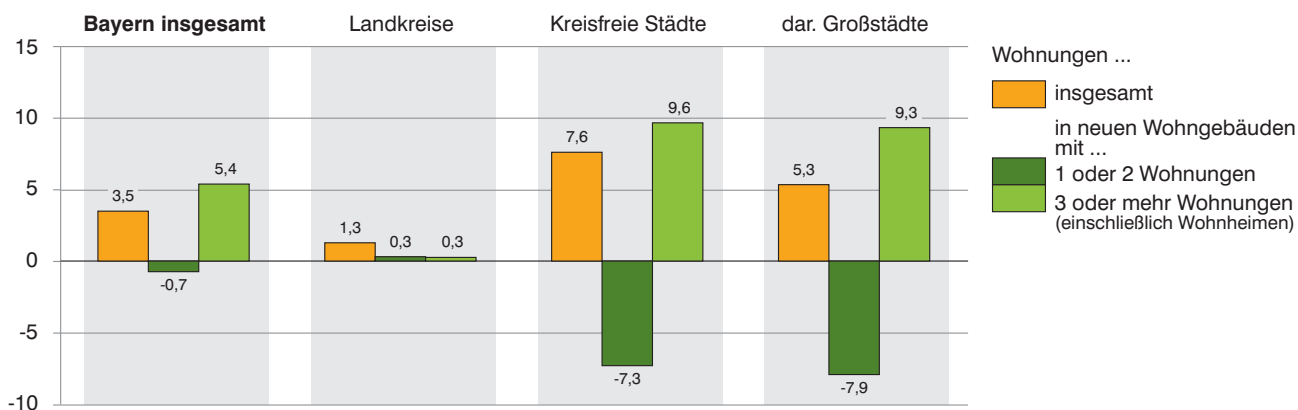


Abb. 5

**Genehmigte Wohnungen in neuen Wohngebäuden je 10 000 Einwohner in Bayern von Januar bis Oktober 2014**

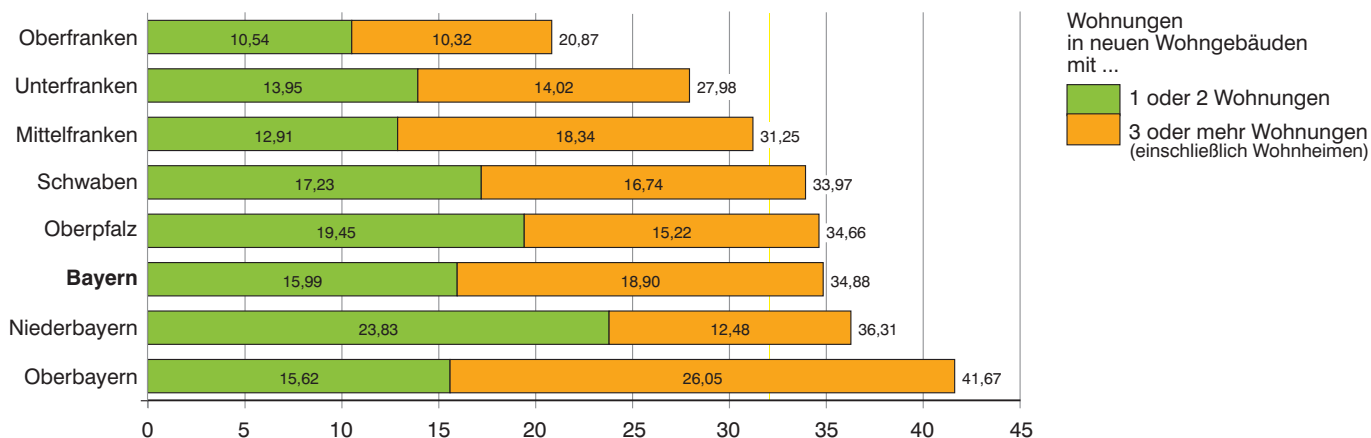
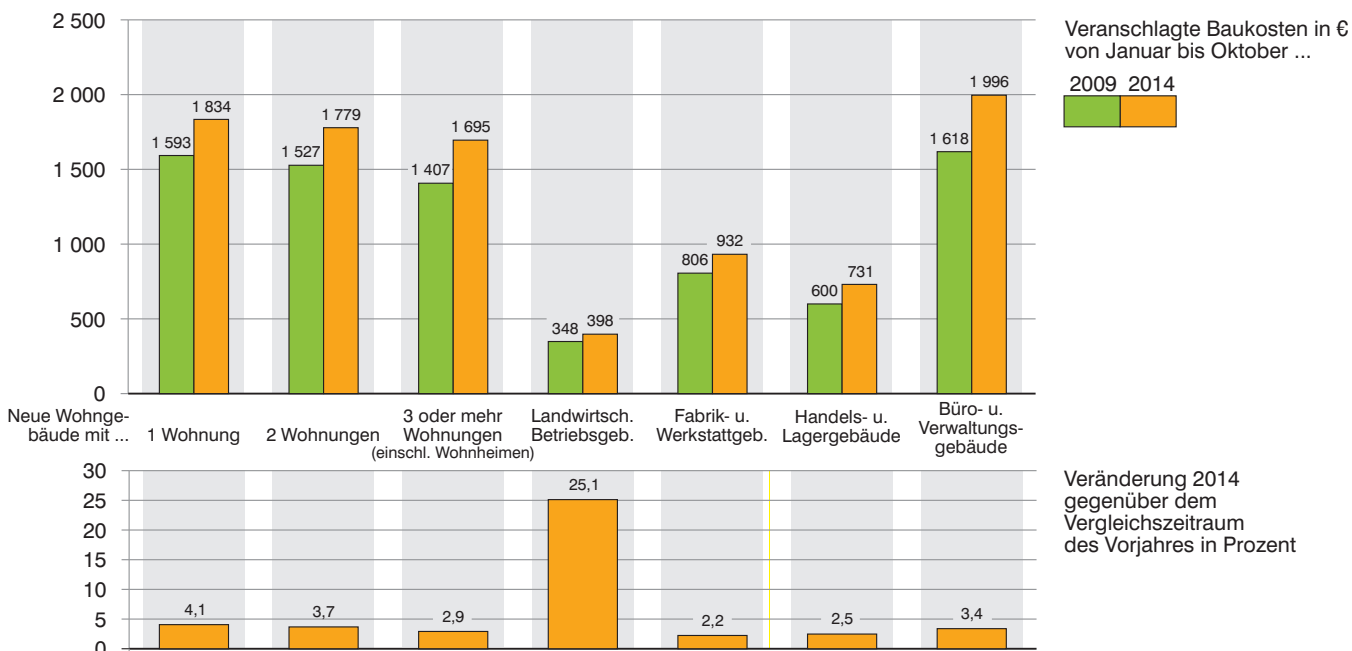


Abb. 6

**Veranschlagte Baukosten je m<sup>2</sup> Wohn- bzw. Nutzfläche im Neubau in Bayern von Januar bis Oktober 2009 und 2014**



# 1. Baugenehmigungen in Bayern seit 1980

Berichtszeitraum <sup>2)</sup>	Errichtung neuer Gebäude								Wohnungen insgesamt <sup>4)</sup>
	Wohnbau <sup>1)</sup>				Nichtwohnbau				
	Gebäude	Rauminhalt	Wohnungen	Veranschlagte Kosten der Bauwerke <sup>3)</sup>	Gebäude	Rauminhalt	Nutzfläche	Veranschlagte Kosten der Bauwerke <sup>3)</sup>	
	Anzahl	1 000 m <sup>3</sup>	Anzahl	1 000 €	Anzahl	1 000 m <sup>3</sup>	100 m <sup>2</sup>	1 000 €	
1980 .....	42 566	50 413	73 417	6 827 827	11 360	42 724	72 524	3 799 500	78 718
1981 .....	37 272	46 050	70 107	6 772 884	10 417	35 868	60 322	3 441 718	75 876
1982 .....	31 503	40 525	64 146	6 405 406	10 028	36 050	61 071	3 855 039	70 241
1983 .....	37 764	48 904	81 866	8 100 298	12 113	40 092	68 836	4 079 289	88 555
1984 .....	31 008	39 885	68 817	6 792 378	9 556	34 241	55 451	3 381 131	74 460
1985 .....	27 221	33 478	55 421	5 783 277	9 902	35 130	57 959	3 708 322	61 026
1986 .....	27 710	31 981	49 556	5 553 623	9 981	39 286	64 529	4 276 282	54 466
1987 .....	27 342	31 461	46 778	5 520 504	10 368	39 422	63 623	4 058 230	51 004
1988 .....	29 932	34 521	51 349	6 154 538	11 163	41 147	67 438	4 637 392	56 256
1989 .....	31 595	38 472	59 472	6 986 363	11 383	43 889	72 318	4 894 633	65 475
1990 .....	35 952	46 716	76 581	8 763 791	12 004	45 546	74 233	5 376 050	86 316
1991 .....	34 552	46 538	77 999	9 177 417	12 176	52 237	83 570	6 439 827	87 792
1992 .....	39 058	55 413	95 884	11 693 365	11 953	47 214	78 490	6 510 591	107 204
1993 .....	43 469	62 914	110 080	14 051 106	12 003	44 873	72 831	6 528 672	122 865
1994 .....	44 728	65 642	115 754	15 328 241	11 517	46 375	76 397	7 026 881	127 598
1995 .....	35 042	48 876	81 871	11 637 840	11 142	48 228	75 253	7 255 566	92 272
1996 .....	35 931	45 740	69 308	10 962 664	10 663	41 931	65 730	5 585 679	78 654
1997 .....	35 772	43 890	64 297	10 272 471	11 169	42 014	66 835	5 378 766	73 567
1998 .....	40 148	47 558	68 745	10 980 529	12 192	49 462	78 080	5 919 860	78 359
1999 .....	39 168	45 674	65 840	10 572 695	10 477	51 434	80 688	6 270 203	74 777
2000 .....	33 124	38 461	55 372	8 983 497	10 187	46 184	75 709	5 753 671	63 163
2001 .....	29 609	34 578	49 588	8 109 415	9 072	50 103	80 871	6 643 446	56 161
2002 .....	30 040	33 948	47 256	8 079 298	8 308	44 977	69 385	6 152 051	53 225
2003 .....	36 130	40 918	54 673	9 627 081	7 898	40 503	62 357	4 632 453	62 645
2004 .....	31 255	35 901	50 189	8 518 789	7 803	36 761	56 717	4 293 700	57 721
2005 .....	25 510	29 839	43 254	7 160 738	7 375	35 516	54 602	4 168 851	49 712
2006 .....	27 896	32 427	46 188	7 820 357	8 561	42 457	66 278	4 915 995	53 057
2007 .....	18 537	21 752	31 771	5 345 086	8 019	48 907	72 068	5 376 179	36 859
2008 .....	17 203	21 138	30 728	5 353 426	8 564	50 763	74 163	5 395 346	35 053
2009 .....	18 136	22 133	31 621	5 701 553	8 569	46 509	69 543	6 257 727	35 639
2010 .....	20 980	25 299	37 962	6 811 771	9 733	49 407	70 914	5 519 497	42 416
2011 .....	24 159	30 278	45 847	8 610 161	9 776	53 520	79 021	7 185 108	52 010
2012 .....	22 814	29 550	47 041	8 581 795	8 708	50 282	72 706	6 824 902	52 930
2013 .....	23 764	31 223	49 513	9 274 109	8 505	51 204	74 355	6 707 580	55 972
2014 .....									
2008 1. Vj. ....	4 043	4 894	6 883	1 217 971	1 809	11 004	15 242	1 101 097	8 077
2. Vj. ....	4 795	5 898	8 463	1 485 897	2 630	14 386	20 743	1 398 321	9 678
3. Vj. ....	4 633	5 765	8 731	1 470 519	2 301	13 919	20 837	1 441 689	9 673
4. Vj. ....	3 732	4 580	6 645	1 178 558	1 824	11 455	17 335	1 459 380	7 619
2009 1. Vj. ....	3 760	4 655	6 609	1 184 006	1 637	10 127	15 011	1 318 984	7 463
2. Vj. ....	4 726	5 753	8 151	1 480 151	2 214	11 062	15 662	1 277 537	9 308
3. Vj. ....	5 241	6 390	9 014	1 653 455	2 418	11 806	18 422	1 585 239	9 966
4. Vj. ....	4 411	5 432	8 029	1 405 071	2 324	13 555	20 540	2 086 762	9 081
2010 1. Vj. ....	4 187	5 052	7 037	1 327 115	1 964	9 440	13 667	1 215 101	7 949
2. Vj. ....	5 579	6 646	9 827	1 756 442	2 980	13 443	19 773	1 407 285	11 186
3. Vj. ....	6 123	7 236	10 728	1 924 055	2 572	14 265	19 037	1 376 314	11 962
4. Vj. ....	5 090	6 365	10 369	1 804 005	2 218	12 260	18 429	1 525 087	11 314
2011 1. Vj. ....	5 848	6 970	10 042	1 956 626	1 988	11 326	16 999	1 541 707	11 564
2. Vj. ....	6 493	8 017	12 146	2 234 976	2 728	14 025	20 917	1 842 182	13 539
3. Vj. ....	6 176	7 864	12 209	2 263 994	2 598	13 283	19 846	1 639 726	13 684
4. Vj. ....	5 641	7 428	11 969	2 154 077	2 463	14 880	21 232	2 163 030	13 767
2012 1. Vj. ....	4 892	6 092	9 171	1 774 758	1 851	10 813	15 569	1 340 770	10 844
2. Vj. ....	6 499	8 087	12 409	2 346 768	2 653	15 345	21 855	1 850 861	13 927
3. Vj. ....	6 213	7 977	12 188	2 273 004	2 284	12 169	18 017	1 772 333	13 548
4. Vj. ....	5 211	7 421	13 317	2 194 079	1 922	11 919	17 298	1 861 185	14 654
2013 1. Vj. ....	5 696	7 186	11 037	2 101 073	1 776	11 044	16 485	1 507 705	12 248
2. Vj. ....	6 466	8 567	13 476	2 502 523	2 498	11 869	17 695	1 533 228	14 997
3. Vj. ....	6 455	8 598	13 433	2 569 937	2 345	15 876	22 100	1 974 366	15 688
4. Vj. ....	5 147	6 930	11 631	2 113 024	1 886	12 382	18 017	1 687 187	13 108
2014 1. Vj. ....	5 694	7 503	11 789	2 270 982	1 920	12 907	17 278	1 604 818	13 107
2. Vj. ....	6 593	8 465	13 411	2 591 685	2 324	13 099	18 757	1 609 204	15 296
3. Vj. ....	6 262	8 344	13 170	2 602 802	2 024	12 134	17 744	1 838 474	15 193
4. Vj. ....									

<sup>1)</sup> Einschl. Wohnheime. - <sup>2)</sup> Ab Berichtsjahr 2012 werden die "Sonstigen Wohneinheiten" als Wohnungen erfasst. - <sup>3)</sup> Im Vergleich zu früheren Veröffentlichungen feststellbare Abweichungen im Ergebnisausweis resultieren aus einer nachträglichen maschinellen Umsetzung der gemeldeten DM-Beträge in Euro-Werte in den Einzeldatensätzen. - <sup>4)</sup> In Wohn- und Nichtwohngebäuden einschl. Baumaßnahmen an bestehenden Gebäuden.

## 2. Baugenehmigungen in Bayern seit 2010 nach Monaten

Berichtszeitraum <sup>2)</sup>	Errichtung neuer Gebäude								Wohnungen ins- gesamt <sup>4)</sup>
	Wohnbau <sup>1)</sup>				Nichtwohnbau				
	Gebäude	Rauminhalt	Wohnungen	Veranschlagte Kosten der Bauwerke <sup>3)</sup>	Gebäude	Rauminhalt	Nutzfläche	Veranschlagte Kosten der Bauwerke <sup>3)</sup>	
	Anzahl	1 000 m <sup>3</sup>	Anzahl	1 000 €	Anzahl	1 000 m <sup>3</sup>	100 m <sup>2</sup>	1 000 €	
2010 Januar .....	979	1 185	1 711	316 232	462	2 158	3 437	336 290	1 970
Februar .....	1 327	1 577	2 210	408 739	586	3 325	4 473	329 278	2 544
März .....	1 881	2 290	3 116	602 144	916	3 958	5 757	549 603	3 435
April .....	1 702	1 973	2 843	521 615	961	3 973	5 772	353 771	3 217
Mai .....	1 833	2 242	3 362	595 310	1 062	5 442	7 733	597 155	3 818
Juni .....	2 044	2 430	3 621	639 493	957	4 029	6 266	456 707	4 150
Juli .....	1 978	2 335	3 565	623 034	857	3 746	5 433	398 711	3 940
August .....	2 058	2 447	3 661	653 032	888	3 697	5 859	417 704	4 040
September ..	2 087	2 453	3 500	647 989	827	6 822	7 745	559 899	3 980
Oktober .....	1 900	2 353	3 700	646 812	817	4 548	6 354	561 457	3 907
November ...	1 615	2 062	3 235	600 440	707	3 955	6 061	378 643	3 573
Dezember ...	1 575	1 957	3 445	557 789	693	3 757	6 011	584 743	3 846
2011 Januar .....	1 314	1 558	2 152	447 505	476	2 421	3 669	290 954	2 826
Februar .....	1 927	2 364	3 494	677 382	634	4 260	6 147	591 976	3 846
März .....	2 607	3 048	4 364	831 793	878	4 644	7 183	658 777	4 860
April .....	2 203	2 743	4 072	763 626	869	4 593	6 664	636 846	4 521
Mai .....	2 441	2 863	4 173	789 605	1 027	4 969	7 587	620 696	4 746
Juni .....	1 849	2 411	3 901	681 721	832	4 462	6 667	583 740	4 272
Juli .....	2 186	2 703	3 767	753 990	844	3 798	6 325	448 920	4 252
August .....	2 139	2 718	4 620	787 661	920	4 694	6 520	567 062	5 066
September ..	1 851	2 443	3 823	722 361	834	4 792	7 001	623 744	4 367
Oktober .....	1 832	2 347	3 666	672 284	930	4 100	6 177	556 559	4 349
November ...	1 901	2 402	3 882	726 746	842	4 979	6 937	658 992	4 307
Dezember ...	1 908	2 679	4 421	755 047	692	5 805	8 120	948 063	5 159
2012 Januar .....	1 241	1 503	2 461	455 593	460	2 888	3 813	407 838	3 095
Februar .....	1 599	2 032	2 959	582 323	589	4 068	5 934	520 016	3 383
März .....	2 052	2 557	3 751	736 842	802	3 857	5 822	414 071	4 366
April .....	1 973	2 446	3 727	706 027	788	3 888	5 704	499 503	4 259
Mai .....	2 384	2 973	4 535	870 192	959	5 046	7 305	635 718	4 969
Juni .....	2 142	2 667	4 147	770 499	906	6 411	8 846	715 635	4 698
Juli .....	2 242	2 887	4 413	817 895	848	4 377	6 496	684 758	4 824
August .....	2 025	2 606	3 956	750 459	744	4 015	5 929	579 961	4 469
September ..	1 946	2 484	3 818	704 410	692	3 776	5 591	507 590	4 254
Oktober .....	1 930	2 619	4 591	771 261	743	4 682	6 673	716 039	5 030
November ...	1 795	2 450	4 096	717 369	625	3 774	5 605	626 966	4 598
Dezember ...	1 486	2 361	4 650	710 182	554	3 463	5 020	518 180	5 046
2013 Januar .....	1 701	2 139	3 135	623 190	492	4 634	6 831	537 802	3 426
Februar .....	1 800	2 286	3 825	670 392	566	2 679	4 352	412 166	4 352
März .....	2 195	2 760	4 077	807 491	718	3 731	5 303	557 737	4 470
April .....	2 259	3 022	4 838	872 130	829	4 070	5 965	572 256	5 356
Mai .....	2 123	2 733	4 339	784 790	820	3 614	5 530	432 021	4 754
Juni .....	2 084	2 854	4 361	858 308	849	4 186	6 202	529 955	4 950
Juli .....	2 392	3 331	5 277	974 516	877	6 282	8 327	663 815	5 933
August .....	2 097	2 594	3 858	774 059	783	4 586	6 977	642 404	4 820
September ..	1 966	2 673	4 298	826 574	685	5 011	6 824	669 839	4 936
Oktober .....	2 121	2 843	4 705	869 441	750	4 928	6 869	749 984	5 148
November ...	1 665	2 263	3 832	694 857	611	3 533	5 588	427 835	4 391
Dezember ...	1 361	1 834	3 109	551 601	525	3 922	5 560	509 368	3 584
2014 Januar .....	1 668	2 190	3 376	653 333	565	3 392	4 745	432 817	3 830
Februar .....	1 931	2 649	4 332	813 269	634	4 089	5 894	647 992	4 812
März .....	2 095	2 663	4 081	804 321	721	5 427	6 640	522 109	4 465
April .....	2 323	2 964	4 618	896 508	854	4 127	7 008	577 610	5 212
Mai .....	2 247	2 860	4 424	886 292	747	3 951	5 606	512 693	5 074
Juni .....	2 023	2 641	4 369	808 736	723	5 021	6 143	518 901	5 010
Juli .....	2 188	2 817	4 306	869 504	705	4 337	6 441	648 402	4 896
August .....	2 160	2 845	4 407	883 452	653	3 864	5 538	572 002	5 038
September ..	1 914	2 683	4 451	850 015	666	3 933	5 758	618 070	5 214
Oktober .....	2 123	3 028	5 408	956 835	688	3 794	5 601	567 358	6 270
November ...									
Dezember ...									

<sup>1)</sup> Einschl. Wohnheime. - <sup>2)</sup> Ab Berichtsjahr 2012 werden die "Sonstigen Wohneinheiten" als Wohnungen erfasst. - <sup>3)</sup> Im Vergleich zu früheren Veröffentlichungen feststellbare Abweichungen im Ergebnismittel resultieren aus einer nachträglichen maschinellen Umsetzung der gemeldeten DM-Beträge in Euro-Werte in den Einzeldatensätzen. - <sup>4)</sup> In Wohn- und Nichtwohngebäuden einschl. Baumaßnahmen an bestehenden Gebäuden.

### 3. Baugenehmigungen für Wohn- und Nichtwohngebäude

Lfd. Nr.	Gebäudeart Bauherr	Errichtung neuer				
		Gebäude	Rauminhalt	Nutzfläche	Wohnungen	
					insgesamt	Wohnfläche
		Anzahl	1 000 m <sup>3</sup>	100 m <sup>2</sup>	Anzahl	100 m <sup>2</sup>

#### Wohnbau

1	Wohngebäude mit 1 Wohnung .....	1 636	1 524	823	1 636	2 592
2	Wohngebäude mit 2 Wohnungen .....	167	221	106	334	379
3	Wohngebäude mit 3 oder mehr Wohnungen .....	311	1 196	427	2 825	2 187
4	Wohnheime .....	9	88	25	613	154
<b>5</b>	<b>Wohngebäude insgesamt .....</b>	<b>2 123</b>	<b>3 028</b>	<b>1 381</b>	<b>5 408</b>	<b>5 312</b>
6	darunter mit Eigentumswohnungen .....	212	839	289	1 984	1 558
7	im Freistellungs- bzw. Zustimmungsverfahren <sup>2)</sup> .....	549	579	329	766	1 001
Von den Wohngebäuden entfielen auf:						
8	Öffentliche Bauherren .....	2	20	8	61	28
9	Unternehmen .....	555	1 147	391	2 718	2 155
10	davon Wohnungsunternehmen .....	510	1 054	338	2 578	1 998
11	Immobilienfonds .....	-	-	-	-	-
12	sonstige Unternehmen .....	45	93	53	140	157
13	Private Haushalte .....	1 559	1 792	947	2 427	3 018
14	Organisationen ohne Erwerbszweck .....	7	69	35	202	111

#### Nichtwohnbau

15	Anstaltsgebäude .....	4	42	76	36	18
16	Büro- und Verwaltungsgebäude .....	37	258	550	7	8
17	Landwirtschaftliche Betriebsgebäude .....	150	509	808	4	5
18	Nichtlandwirtschaftliche Betriebsgebäude .....	459	2 657	3 488	72	60
19	darunter Fabrik- und Werkstattgebäude .....	87	888	1 062	11	15
20	Handels- und Lagergebäude .....	208	1 381	1 581	39	29
21	Hotels und Gaststätten .....	13	111	235	16	10
22	Sonstige Nichtwohngebäude .....	38	328	680	7	10
<b>23</b>	<b>Nichtwohngebäude insgesamt .....</b>	<b>688</b>	<b>3 794</b>	<b>5 601</b>	<b>126</b>	<b>101</b>
24	darunter im Freistellungs- bzw. Zustimmungsverfahren <sup>2)</sup> .....	76	210	367	6	7
Von den Nichtwohngebäuden entfielen auf:						
25	Öffentliche Bauherren .....	38	212	303	13	9
26	Unternehmen .....	444	3 098	4 575	91	68
27	davon Land- und Forstwirtschaft, Tierhaltung, Fischerei .....	151	509	764	4	5
28	Produzierendes Gewerbe .....	104	1 138	1 445	17	16
29	Handel, Kreditinstitute und Versicherungsgewerbe, Dienstleistungen, Verkehr und Nachrichtenübermittlung, Wohnungsunternehmen und Immobilienfonds .....	189	1 451	2 367	70	46
30	Private Haushalte .....	195	449	652	22	24
31	Organisationen ohne Erwerbszweck .....	11	34	72	-	-

<sup>1)</sup> Einschl. Küchen. - <sup>2)</sup> Genehmigungsfreistellung nach Artikel 58 bzw. bauaufsichtliche Zustimmung nach Artikel 73 der Bayerischen Bauordnung (BayBO).

## in Bayern im Oktober 2014 nach Gebäudearten und Bauherren

Gebäude		Alle Baumaßnahmen						Lfd. Nr.
Wohnräume <sup>1)</sup>	Veranschlagte Kosten der Bauwerke	Gebäude/ Baumaßnahmen	Nutzfläche	Wohnungen		Wohnräume <sup>1)</sup>	Veranschlagte Kosten der Bauwerke	
				insgesamt	Wohnfläche			
Anzahl	1 000 €	Anzahl	100 m <sup>2</sup>	Anzahl	100 m <sup>2</sup>	Anzahl	1 000 €	

### Wohnbau

9 746	472 776	X	X	X	X	X	X	1
1 387	72 062	X	X	X	X	X	X	2
8 529	376 077	X	X	X	X	X	X	3
667	35 920	10	2	654	167	724	37 312	4
<b>20 329</b>	<b>956 835</b>	<b>3 014</b>	<b>1 117</b>	<b>6 094</b>	<b>6 020</b>	<b>22 624</b>	<b>1 095 442</b>	<b>5</b>
6 042	256 613	276	168	2 206	1 739	6 616	284 276	6
3 968	177 946	592	333	781	1 015	4 019	181 732	7
147	6 663	5	8	57	28	137	9 299	8
8 487	348 153	653	235	2 973	2 367	9 084	392 303	9
7 850	318 157	581	204	2 797	2 177	8 321	356 802	10
-	-	-	-	-	-	-	-	11
637	29 996	72	31	176	190	763	35 501	12
11 226	574 469	2 338	854	2 835	3 493	12 844	661 677	13
469	27 550	18	20	229	132	559	32 163	14

### Nichtwohnbau

60	12 937	21	100	35	17	58	34 352	15
18	80 417	92	595	5	7	9	127 707	16
21	29 930	210	979	8	8	31	37 704	17
233	315 001	739	3 922	128	77	309	406 300	18
56	98 223	151	1 282	15	18	69	125 201	19
113	128 306	332	1 718	57	37	152	166 983	20
40	31 400	64	298	48	13	56	54 861	21
36	129 073	96	767	-	2	-	181 786	22
<b>368</b>	<b>567 358</b>	<b>1 158</b>	<b>6 363</b>	<b>176</b>	<b>112</b>	<b>407</b>	<b>787 849</b>	<b>23</b>
21	31 682	97	388	5	6	19	39 570	24
34	56 135	85	335	9	6	21	110 010	25
249	439 010	707	5 153	152	89	339	560 027	26
21	29 175	208	872	6	7	26	36 245	27
69	129 311	177	1 735	17	15	65	169 239	28
159	280 524	322	2 546	129	67	248	354 543	29
85	61 776	330	765	20	24	70	85 134	30
-	10 437	36	109	- 5	- 6	- 23	32 678	31

#### 4. Baugenehmigungen für Wohn- und Nichtwohngebäude

Schl.- Nr.	Gebiet	Errichtung neuer Wohngebäude								
		insgesamt <sup>1)</sup>					darunter mit 1 oder 2 Wohnungen			
		Gebäude	Raum- inhalt	Woh- nungen	Wohn- fläche	Veran- schlagte Kosten	Gebäude	Raum- inhalt	Woh- nungen	Wohn- fläche
		Anzahl	1 000 m <sup>3</sup>	Anzahl	100 m <sup>2</sup>	1 000 €	Anzahl	1 000 m <sup>3</sup>	Anzahl	100 m <sup>2</sup>

#### Zusammenstellung nach Regierungsbezirken

1	Oberbayern .....	863	1 343	2 425	2 356	450 737	693	682	772	1 156
2	Niederbayern .....	279	392	563	669	111 618	252	256	271	419
3	Oberpfalz .....	233	283	597	507	81 047	204	189	216	323
4	Oberfranken .....	89	120	288	217	40 280	81	78	91	137
5	Mittelfranken .....	204	298	609	534	92 325	174	156	181	272
6	Unterfranken .....	189	229	357	421	68 330	167	148	187	284
7	Schwaben .....	266	364	569	608	112 498	232	236	252	379
	<b>Bayern</b>	<b>2 123</b>	<b>3 028</b>	<b>5 408</b>	<b>5 312</b>	<b>956 835</b>	<b>1 803</b>	<b>1 745</b>	<b>1 970</b>	<b>2 971</b>
	Kreisfreie Städte .....	467	994	2 551	1 850	324 249	310	263	329	473
	darunter Großstädte <sup>3)</sup> .....	379	794	2 053	1 490	261 183	248	201	260	368
	Landkreise .....	1 656	2 034	2 857	3 463	632 586	1 493	1 482	1 641	2 497

#### Regierungsbezirk Oberbayern

##### Kreisfreie Städte

161	Ingolstadt .....	51	112	274	211	33 798	23	21	23	33
162	München .....	188	394	950	750	142 657	126	104	138	191
163	Rosenheim .....	5	7	9	11	2 299	4	5	6	8
	<b>Zusammen</b>	<b>244</b>	<b>512</b>	<b>1 233</b>	<b>972</b>	<b>178 754</b>	<b>153</b>	<b>130</b>	<b>167</b>	<b>232</b>

##### Landkreise

171	Altötting .....	11	16	18	25	3 914	9	11	10	17
172	Berchtesgadener Land .....	11	14	11	26	4 434	11	14	11	26
173	Bad Tölz-Wolfratshausen .....	24	70	139	117	27 183	17	15	18	29
174	Dachau .....	31	35	43	58	11 416	28	29	31	48
175	Ebersberg .....	64	53	79	94	16 099	62	46	62	81
176	Eichstätt .....	37	36	40	62	11 381	37	36	40	62
177	Erding .....	35	44	71	69	12 742	30	31	39	50
178	Freising .....	62	105	178	179	29 412	43	42	49	73
179	Fürstenfeldbruck .....	25	26	33	45	8 865	24	23	25	38
180	Garmisch-Partenkirchen .....	11	19	34	24	6 407	9	6	10	10
181	Landsberg am Lech .....	36	45	59	71	15 199	33	34	40	56
182	Miesbach .....	16	30	40	50	9 919	12	16	17	25
183	Mühldorf a. Inn .....	21	23	25	41	7 057	21	23	25	41
184	München .....	34	53	81	90	19 290	27	30	30	53
185	Neuburg-Schrobenhausen .....	24	36	56	58	10 386	20	24	22	36
186	Pfaffenhofen a.d. Ilm .....	41	59	82	98	17 748	33	36	37	57
187	Rosenheim .....	45	54	66	85	17 065	43	48	52	74
188	Starnberg .....	30	43	43	69	20 140	27	33	28	55
189	Traunstein .....	34	41	55	68	12 478	30	29	32	49
190	Weilheim-Schongau .....	27	32	39	55	10 848	24	25	27	43
	<b>Zusammen</b>	<b>619</b>	<b>831</b>	<b>1 192</b>	<b>1 384</b>	<b>271 983</b>	<b>540</b>	<b>552</b>	<b>605</b>	<b>923</b>
1	<b>Oberbayern .....</b>	<b>863</b>	<b>1 343</b>	<b>2 425</b>	<b>2 356</b>	<b>450 737</b>	<b>693</b>	<b>682</b>	<b>772</b>	<b>1 156</b>

<sup>1)</sup> Einschl. Wohnheime. - <sup>2)</sup> Genehmigungsfreistellung nach Artikel 58 bzw. bauaufsichtliche Zustimmung nach Artikel 73 der Bayerischen Bauordnung (BayBO). - <sup>3)</sup> München,

## in Bayern im Oktober 2014 nach Kreisen

noch: Errichtung neuer Wohngebäude		Errichtung neuer Nichtwohngebäude					Alle Baumaßnahmen						Schl.-Nr.
darunter mit Eigentumswohnungen		Gebäude	Raum-inhalt	Nutz-fläche	Woh-nungen	Veran-schlagte Kosten	Gebäude/Baumaß-nahmen	Nutz-fläche	Woh-nungen	darunter im Frei-stellungs-bzw. Zu-stimmungs-verfahren <sup>2)</sup>	Wohn-fläche	Veran-schlagte Kosten	
Gebäude	Woh-nungen												
Anzahl		1 000 m <sup>3</sup>	100 m <sup>2</sup>	Anzahl	1 000 €	Anzahl	100 m <sup>2</sup>	Anzahl		100 m <sup>2</sup>	1 000 €		

### Zusammenstellung nach Regierungsbezirken

120	1 075	221	1 766	2 889	50	332 414	1 460	3 563	2 651	320	2 603	889 393	1
20	252	117	319	485	19	39 249	545	741	667	142	765	183 901	2
8	75	88	219	348	3	27 195	430	544	625	73	534	131 698	3
2	21	46	230	387	3	40 322	287	435	431	10	332	118 937	4
23	193	61	582	529	37	49 009	416	675	756	40	669	191 665	5
14	139	54	289	372	1	29 884	430	526	453	71	525	146 315	6
25	229	101	388	591	13	49 285	604	995	687	130	704	221 382	7
<b>212</b>	<b>1 984</b>	<b>688</b>	<b>3 794</b>	<b>5 601</b>	<b>126</b>	<b>567 358</b>	<b>4 172</b>	<b>7 479</b>	<b>6 270</b>	<b>786</b>	<b>6 131</b>	<b>1 883 291</b>	
111	1 152	117	931	1 336	14	142 969	872	1 610	2 850	58	2 121	576 306	
93	946	78	688	902	12	94 775	605	1 093	2 196	9	1 642	415 507	
101	832	571	2 862	4 265	112	424 389	3 300	5 869	3 420	728	4 010	1 306 985	

### Regierungsbezirk Oberbayern

25	226	4	73	156	-	16 209	61	199	283	6	216	53 118	161
41	425	52	221	430	12	51 323	276	502	972	-	793	209 534	162
1	3	1	22	63	-	.	13	68	14	3	12	5 856	163
<b>67</b>	<b>654</b>	<b>57</b>	<b>316</b>	<b>649</b>	<b>12</b>	<b>.</b>	<b>350</b>	<b>770</b>	<b>1 269</b>	<b>9</b>	<b>1 021</b>	<b>268 508</b>	
2	8	9	43	62	1	5 692	26	72	20	11	28	10 342	171
-	-	4	14	31	-	2 201	35	59	12	2	28	12 283	172
5	109	14	74	138	2	15 065	56	174	145	23	125	50 614	173
2	8	7	36	53	2	5 179	51	74	53	10	71	20 981	174
-	-	4	59	80	-	8 883	86	108	85	49	101	25 850	175
-	-	11	150	185	9	15 991	73	199	67	10	88	32 772	176
3	24	9	49	65	6	7 237	53	90	80	16	77	21 234	177
16	94	15	29	46	1	3 128	86	100	202	18	202	35 653	178
1	8	9	150	151	1	11 354	49	165	38	15	51	21 227	179
-	-	3	15	20	2	6 691	17	32	38	1	27	13 487	180
2	13	8	57	58	-	3 947	78	92	67	16	79	24 343	181
1	12	3	15	27	-	998	29	52	43	-	58	12 855	182
-	-	8	45	70	-	4 417	44	86	24	13	42	12 706	183
7	51	14	306	669	6	107 662	80	694	119	43	117	133 910	184
3	30	2	6	10	1	.	29	38	57	8	61	12 222	185
4	26	8	21	38	-	3 326	61	77	93	7	102	28 983	186
1	8	15	86	140	5	16 261	81	210	79	26	106	55 760	187
3	15	4	21	52	-	6 271	52	83	46	2	75	28 214	188
1	6	12	129	138	2	20 851	81	158	72	30	86	39 490	189
2	9	5	143	209	-	15 414	43	230	42	11	59	27 959	190
<b>53</b>	<b>421</b>	<b>164</b>	<b>1 450</b>	<b>2 240</b>	<b>38</b>	<b>.</b>	<b>1 110</b>	<b>2 794</b>	<b>1 382</b>	<b>311</b>	<b>1 582</b>	<b>620 885</b>	
<b>120</b>	<b>1 075</b>	<b>221</b>	<b>1 766</b>	<b>2 889</b>	<b>50</b>	<b>332 414</b>	<b>1 460</b>	<b>3 563</b>	<b>2 651</b>	<b>320</b>	<b>2 603</b>	<b>889 393</b>	<b>1</b>

Nürnberg, Augsburg, Regensburg, Ingolstadt, Würzburg, Fürth, Erlangen.

## Noch: 4. Baugenehmigungen für Wohn- und Nichtwohngebäude

Schl.-Nr.	Gebiet	Errichtung neuer Wohngebäude								
		insgesamt <sup>1)</sup>					darunter mit 1 oder 2 Wohnungen			
		Gebäude	Raum-inhalt	Woh-nungen	Wohn-fläche	Veran-schlagte Kosten	Gebäude	Raum-inhalt	Woh-nungen	Wohn-fläche
		Anzahl	1 000 m <sup>3</sup>	Anzahl	100 m <sup>2</sup>	1 000 €	Anzahl	1 000 m <sup>3</sup>	Anzahl	100 m <sup>2</sup>

### Regierungsbezirk Niederbayern

#### Kreisfreie Städte

261	Landshut .....	14	49	87	91	15 738	6	5	7	9
262	Passau .....	10	41	90	73	12 186	5	4	5	7
263	Straubing .....	6	7	9	11	2 211	5	4	5	6
	<b>Zusammen</b>	<b>30</b>	<b>96</b>	<b>186</b>	<b>174</b>	<b>30 135</b>	<b>16</b>	<b>13</b>	<b>17</b>	<b>22</b>

#### Landkreise

271	Deggendorf .....	25	24	36	43	7 150	22	19	23	33
272	Freyung-Grafenau .....	9	9	9	16	2 278	9	9	9	16
273	Kelheim .....	21	39	58	68	11 617	18	23	20	35
274	Landshut .....	57	63	81	106	17 161	55	55	63	91
275	Passau .....	53	57	64	92	14 797	51	50	53	82
276	Regen .....	11	15	19	23	4 189	10	12	13	19
277	Rottal-Inn .....	28	40	63	72	10 995	26	28	26	46
278	Straubing-Bogen .....	31	33	32	50	9 088	31	33	32	50
279	Dingolfing-Landau .....	14	15	15	26	4 208	14	15	15	26
	<b>Zusammen</b>	<b>249</b>	<b>295</b>	<b>377</b>	<b>495</b>	<b>81 483</b>	<b>236</b>	<b>243</b>	<b>254</b>	<b>397</b>
<b>2</b>	<b>Niederbayern .....</b>	<b>279</b>	<b>392</b>	<b>563</b>	<b>669</b>	<b>111 618</b>	<b>252</b>	<b>256</b>	<b>271</b>	<b>419</b>

### Regierungsbezirk Oberpfalz

#### Kreisfreie Städte

361	Amberg .....	8	10	32	17	2 890	7	7	8	12
362	Regensburg .....	64	97	321	189	28 499	51	39	51	76
363	Weiden i.d.OPf. ....	7	6	7	11	1 764	7	6	7	11
	<b>Zusammen</b>	<b>79</b>	<b>114</b>	<b>360</b>	<b>216</b>	<b>33 153</b>	<b>65</b>	<b>52</b>	<b>66</b>	<b>99</b>

#### Landkreise

371	Amberg-Weizbach .....	9	10	13	15	2 621	8	8	9	11
372	Cham .....	23	23	26	36	6 357	23	23	26	36
373	Neumarkt i.d.OPf. ....	32	36	63	63	10 583	26	22	27	37
374	Neustadt a.d.Waldnaab .....	13	16	22	33	4 855	10	12	11	24
375	Regensburg .....	41	48	71	85	13 597	37	36	38	60
376	Schwandorf .....	28	28	34	46	7 896	27	27	31	44
377	Tirschenreuth .....	8	8	8	12	1 985	8	8	8	12
	<b>Zusammen</b>	<b>154</b>	<b>169</b>	<b>237</b>	<b>291</b>	<b>47 894</b>	<b>139</b>	<b>136</b>	<b>150</b>	<b>225</b>
<b>3</b>	<b>Oberpfalz .....</b>	<b>233</b>	<b>283</b>	<b>597</b>	<b>507</b>	<b>81 047</b>	<b>204</b>	<b>189</b>	<b>216</b>	<b>323</b>

<sup>1)</sup> Einschl. Wohnheime. - <sup>2)</sup> Genehmigungsfreistellung nach Artikel 58 bzw. bauaufsichtliche Zustimmung nach Artikel 73 der Bayerischen Bauordnung (BayBO).



## in Bayern im Oktober 2014 nach Kreisen

noch: Errichtung neuer Wohngebäude		Errichtung neuer Nichtwohngebäude					Alle Baumaßnahmen						Schl.-Nr.
darunter mit Eigentumswohnungen		Gebäude	Raum-inhalt	Nutz-fläche	Woh-nungen	Veran-schlagte Kosten	Gebäude/Baumaß-nahmen	Nutz-fläche	Woh-nungen	darunter im Frei-stellungs-bzw. Zu-stimmungs-verfahren <sup>2)</sup>	Wohn-fläche	Veran-schlagte Kosten	
Gebäude	Woh-nungen												
Anzahl		1 000 m <sup>3</sup>	100 m <sup>2</sup>	Anzahl	1 000 €	Anzahl	100 m <sup>2</sup>	Anzahl		100 m <sup>2</sup>	1 000 €		

### Regierungsbezirk Niederbayern

7	76	4	14	33	-	4 369	22	50	103	32	104	24 535	261
5	85	2	26	28	-	.	19	34	95	-	78	15 232	262
1	4	2	4	6	-	.	14	17	7	1	9	5 611	263
<b>13</b>	<b>165</b>	<b>8</b>	<b>44</b>	<b>67</b>	<b>-</b>	<b>6 795</b>	<b>55</b>	<b>101</b>	<b>205</b>	<b>33</b>	<b>190</b>	<b>45 378</b>	
-	-	14	38	58	7	6 723	50	73	46	6	53	17 891	271
-	-	4	2	5	-	299	25	9	23	1	27	3 713	272
3	38	9	14	33	-	1 717	43	41	72	1	79	14 580	273
-	-	11	15	22	-	1 199	69	54	82	29	106	18 413	274
1	6	18	49	73	11	7 078	97	117	86	31	115	25 133	275
1	6	12	45	67	-	6 892	31	112	23	2	27	15 675	276
2	37	14	53	72	1	4 404	71	104	75	23	84	17 584	277
-	-	18	26	43	-	2 264	72	76	37	14	56	18 479	278
-	-	9	32	46	-	1 878	32	54	18	2	28	7 055	279
<b>7</b>	<b>87</b>	<b>109</b>	<b>275</b>	<b>417</b>	<b>19</b>	<b>32 454</b>	<b>490</b>	<b>640</b>	<b>462</b>	<b>109</b>	<b>575</b>	<b>138 523</b>	
<b>20</b>	<b>252</b>	<b>117</b>	<b>319</b>	<b>485</b>	<b>19</b>	<b>39 249</b>	<b>545</b>	<b>741</b>	<b>667</b>	<b>142</b>	<b>765</b>	<b>183 901</b>	<b>2</b>

### Regierungsbezirk Oberpfalz

-	-	2	12	17	1	.	12	25	32	3	17	5 392	361
2	26	1	5	11	-	.	74	61	329	2	193	36 316	362
-	-	2	9	13	-	.	15	21	9	1	13	4 471	363
<b>2</b>	<b>26</b>	<b>5</b>	<b>26</b>	<b>41</b>	<b>1</b>	<b>4 583</b>	<b>101</b>	<b>107</b>	<b>370</b>	<b>6</b>	<b>222</b>	<b>46 179</b>	
-	-	12	36	55	-	4 097	31	64	13	-	17	7 643	371
-	-	26	50	78	-	6 058	75	98	34	9	43	14 502	372
5	31	7	21	35	-	2 471	46	55	65	13	62	20 136	373
-	-	11	38	66	1	5 483	50	91	25	-	42	11 866	374
1	18	11	23	31	1	1 728	53	54	72	28	86	15 530	375
-	-	11	16	25	-	1 586	45	44	33	13	45	9 888	376
-	-	5	9	17	-	1 189	29	30	13	4	18	5 954	377
<b>6</b>	<b>49</b>	<b>83</b>	<b>192</b>	<b>307</b>	<b>2</b>	<b>22 612</b>	<b>329</b>	<b>437</b>	<b>255</b>	<b>67</b>	<b>312</b>	<b>85 519</b>	
<b>8</b>	<b>75</b>	<b>88</b>	<b>219</b>	<b>348</b>	<b>3</b>	<b>27 195</b>	<b>430</b>	<b>544</b>	<b>625</b>	<b>73</b>	<b>534</b>	<b>131 698</b>	<b>3</b>

## Noch: 4. Baugenehmigungen für Wohn- und Nichtwohngebäude

Schl.-Nr.	Gebiet	Errichtung neuer Wohngebäude								
		insgesamt <sup>1)</sup>					darunter mit 1 oder 2 Wohnungen			
		Gebäude	Raum-inhalt	Woh-nungen	Wohn-fläche	Veran-schlagte Kosten	Gebäude	Raum-inhalt	Woh-nungen	Wohn-fläche
		Anzahl	1 000 m <sup>3</sup>	Anzahl	100 m <sup>2</sup>	1 000 €	Anzahl	1 000 m <sup>3</sup>	Anzahl	100 m <sup>2</sup>

### Regierungsbezirk Oberfranken

#### Kreisfreie Städte

461	Bamberg .....	-	-	-	-	-	-	-	-	-
462	Bayreuth .....	5	25	155	51	9 257	2	4	2	6
463	Coburg .....	3	2	4	4	.	3	2	4	4
464	Hof .....	1	1	1	2	.	1	1	1	2
	<b>Zusammen</b>	<b>9</b>	<b>29</b>	<b>160</b>	<b>57</b>	<b>10 554</b>	<b>6</b>	<b>7</b>	<b>7</b>	<b>12</b>

#### Landkreise

471	Bamberg .....	20	26	33	44	8 090	18	20	21	34
472	Bayreuth .....	4	4	4	7	.	4	4	4	7
473	Coburg .....	6	4	6	8	1 161	6	4	6	8
474	Forchheim .....	24	22	26	39	7 166	24	22	26	39
475	Hof .....	3	2	3	4	640	3	2	3	4
476	Kronach .....	6	7	7	12	2 033	6	7	7	12
477	Kulmbach .....	6	6	10	10	1 873	5	4	7	7
478	Lichtenfels .....	9	19	37	35	6 917	7	6	8	12
479	Wunsiedel i. Fichtelgebirge .....	2	2	2	3	.	2	2	2	3
	<b>Zusammen</b>	<b>80</b>	<b>91</b>	<b>128</b>	<b>160</b>	<b>29 726</b>	<b>75</b>	<b>71</b>	<b>84</b>	<b>125</b>
<b>4</b>	<b>Oberfranken .....</b>	<b>89</b>	<b>120</b>	<b>288</b>	<b>217</b>	<b>40 280</b>	<b>81</b>	<b>78</b>	<b>91</b>	<b>137</b>

### Regierungsbezirk Mittelfranken

#### Kreisfreie Städte

561	Ansbach .....	5	7	14	14	2 090	4	3	4	6
562	Erlangen .....	12	8	12	14	2 638	12	8	12	14
563	Fürth .....	7	16	24	26	4 577	4	3	4	5
564	Nürnberg .....	32	65	259	126	22 885	24	18	24	33
565	Schwabach .....	4	4	4	7	1 141	4	4	4	7
	<b>Zusammen</b>	<b>60</b>	<b>101</b>	<b>313</b>	<b>188</b>	<b>33 331</b>	<b>48</b>	<b>36</b>	<b>48</b>	<b>65</b>

#### Landkreise

571	Ansbach .....	24	29	36	47	8 303	22	23	23	34
572	Erlangen-Höchstadt .....	28	35	43	60	10 544	25	25	27	44
573	Fürth .....	17	15	20	28	4 820	17	15	20	28
574	Nürnberger Land .....	23	58	105	103	17 352	13	14	13	24
575	Neustadt a.d. Aisch-Bad Windsheim .....	15	13	16	25	4 000	15	13	16	25
576	Roth .....	20	20	26	35	6 154	19	17	19	29
577	Weißenburg-Gunzenhausen .....	17	27	50	48	7 821	15	13	15	24
	<b>Zusammen</b>	<b>144</b>	<b>196</b>	<b>296</b>	<b>346</b>	<b>58 994</b>	<b>126</b>	<b>120</b>	<b>133</b>	<b>207</b>
<b>5</b>	<b>Mittelfranken .....</b>	<b>204</b>	<b>298</b>	<b>609</b>	<b>534</b>	<b>92 325</b>	<b>174</b>	<b>156</b>	<b>181</b>	<b>272</b>

<sup>1)</sup> Einschl. Wohnheime. - <sup>2)</sup> Genehmigungsfreistellung nach Artikel 58 bzw. bauaufsichtliche Zustimmung nach Artikel 73 der Bayerischen Bauordnung (BayBO).

**in Bayern im Oktober 2014 nach Kreisen**

noch: Errichtung neuer Wohngebäude		Errichtung neuer Nichtwohngebäude					Alle Baumaßnahmen						Schl.-Nr.
darunter mit Eigentumswohnungen		Gebäude	Raum-inhalt	Nutz-fläche	Woh-nungen	Veran-schlagte Kosten	Gebäude/Baumaß-nahmen	Nutz-fläche	Woh-nungen	darunter im Frei-stellungs-bzw. Zu-stimmungs-verfahren <sup>2)</sup>	Wohn-fläche	Veran-schlagte Kosten	
Gebäude	Woh-nungen												
Anzahl		1 000 m <sup>3</sup>	100 m <sup>2</sup>	Anzahl	1 000 €	Anzahl	100 m <sup>2</sup>	Anzahl		100 m <sup>2</sup>	1 000 €		

**Regierungsbezirk Oberfranken**

-	-	1	3	8	-	.	5	- 26	55	-	24	.	461
-	-	5	48	79	-	.	29	88	161	-	58	22 118	462
-	-	6	57	119	-	18 593	18	115	20	1	18	23 282	463
-	-	-	-	-	-	-	1	1	1	-	2	.	464
-	-	<b>12</b>	<b>108</b>	<b>206</b>	-	<b>29 569</b>	<b>53</b>	<b>178</b>	<b>237</b>	<b>1</b>	<b>102</b>	<b>49 992</b>	
1	4	6	25	33	-	1 786	47	55	36	3	49	13 650	471
-	-	1	14	18	-	.	5	21	4	-	7	2 038	472
-	-	-	-	-	-	-	12	- 2	10	3	14	1 601	473
-	-	12	12	26	1	2 194	67	28	63	-	75	17 268	474
-	-	3	13	34	-	856	13	37	3	1	6	2 123	475
-	-	2	3	5	1	.	35	16	17	-	22	13 462	476
-	-	4	25	29	-	2 317	20	54	11	2	12	8 685	477
1	17	4	30	35	1	1 391	20	48	40	-	38	9 043	478
-	-	2	1	2	-	.	15	1	10	-	7	1 075	479
<b>2</b>	<b>21</b>	<b>34</b>	<b>123</b>	<b>182</b>	<b>3</b>	<b>10 753</b>	<b>234</b>	<b>257</b>	<b>194</b>	<b>9</b>	<b>230</b>	<b>68 945</b>	
<b>2</b>	<b>21</b>	<b>46</b>	<b>230</b>	<b>387</b>	<b>3</b>	<b>40 322</b>	<b>287</b>	<b>435</b>	<b>431</b>	<b>10</b>	<b>332</b>	<b>118 937</b>	<b>4</b>

**Regierungsbezirk Mittelfranken**

1	10	1	2	4	-	.	15	7	14	2	16	2 868	561
-	-	3	24	41	-	6 017	24	48	13	-	17	11 041	562
2	15	6	15	35	-	2 197	18	44	24	1	29	7 206	563
6	49	10	346	219	-	16 528	84	187	355	-	200	56 370	564
-	-	-	-	-	-	-	9	2	4	-	8	3 306	565
<b>9</b>	<b>74</b>	<b>20</b>	<b>387</b>	<b>299</b>	-	.	<b>150</b>	<b>288</b>	<b>410</b>	<b>3</b>	<b>269</b>	<b>80 791</b>	
-	-	9	13	22	-	717	46	43	43	3	61	12 592	571
2	13	7	98	73	1	6 836	49	88	47	17	66	19 133	572
-	-	3	29	40	36	8 948	29	51	54	4	48	14 454	573
10	92	10	14	35	-	1 792	56	65	108	-	109	33 781	574
-	-	6	26	36	-	3 482	22	42	16	4	25	7 497	575
1	7	2	4	6	-	.	32	74	26	3	37	12 547	576
1	7	4	12	18	-	1 921	32	25	52	6	53	10 870	577
<b>14</b>	<b>119</b>	<b>41</b>	<b>196</b>	<b>230</b>	<b>37</b>	.	<b>266</b>	<b>387</b>	<b>346</b>	<b>37</b>	<b>400</b>	<b>110 874</b>	
<b>23</b>	<b>193</b>	<b>61</b>	<b>582</b>	<b>529</b>	<b>37</b>	<b>49 009</b>	<b>416</b>	<b>675</b>	<b>756</b>	<b>40</b>	<b>669</b>	<b>191 665</b>	<b>5</b>

## Noch: 4. Baugenehmigungen für Wohn- und Nichtwohngebäude

Schl.-Nr.	Gebiet	Errichtung neuer Wohngebäude								
		insgesamt <sup>1)</sup>					darunter mit 1 oder 2 Wohnungen			
		Gebäude	Raum-inhalt	Woh-nungen	Wohn-fläche	Veran-schlagte Kosten	Gebäude	Raum-inhalt	Woh-nungen	Wohn-fläche
		Anzahl	1 000 m <sup>3</sup>	Anzahl	100 m <sup>2</sup>	1 000 €	Anzahl	1 000 m <sup>3</sup>	Anzahl	100 m <sup>2</sup>

### Regierungsbezirk Unterfranken

#### Kreisfreie Städte

661	Aschaffenburg .....	11	15	24	29	.	8	10	10	18
662	Schweinfurt .....	1	1	1	1	.	1	1	1	1
663	Würzburg .....	9	54	102	87	14 109	3	3	3	5
	<b>Zusammen</b>	<b>21</b>	<b>70</b>	<b>127</b>	<b>118</b>	<b>18 932</b>	<b>12</b>	<b>13</b>	<b>14</b>	<b>25</b>

#### Landkreise

671	Aschaffenburg .....	22	22	30	41	7 342	21	19	24	37
672	Bad Kissingen .....	8	8	9	13	2 239	8	8	9	13
673	Rhön-Grabfeld .....	5	6	5	12	1 675	5	6	5	12
674	Haßberge .....	11	10	12	19	3 418	11	10	12	19
675	Kitzingen .....	20	19	26	34	6 011	17	14	17	26
676	Miltenberg .....	11	13	17	24	4 500	8	9	8	15
677	Main-Spessart .....	16	15	19	29	5 047	16	15	19	29
678	Schweinfurt .....	18	20	31	38	6 240	17	16	19	28
679	Würzburg .....	57	46	81	94	12 926	52	37	60	80
	<b>Zusammen</b>	<b>168</b>	<b>159</b>	<b>230</b>	<b>303</b>	<b>49 398</b>	<b>155</b>	<b>135</b>	<b>173</b>	<b>259</b>
<b>6</b>	<b>Unterfranken .....</b>	<b>189</b>	<b>229</b>	<b>357</b>	<b>421</b>	<b>68 330</b>	<b>167</b>	<b>148</b>	<b>187</b>	<b>284</b>

### Regierungsbezirk Schwaben

#### Kreisfreie Städte

761	Augsburg .....	16	47	111	87	12 020	5	6	5	10
762	Kaufbeuren .....	-	-	-	-	-	-	-	-	-
763	Kempten (Allgäu) .....	2	6	9	10	.	1	2	1	2
764	Memmingen .....	6	18	52	29	.	4	4	4	7
	<b>Zusammen</b>	<b>24</b>	<b>72</b>	<b>172</b>	<b>125</b>	<b>19 390</b>	<b>10</b>	<b>12</b>	<b>10</b>	<b>18</b>

#### Landkreise

771	Aichach-Friedberg .....	21	25	26	38	7 808	20	23	23	35
772	Augsburg .....	29	32	36	53	10 210	28	29	31	49
773	Dillingen a.d. Donau .....	16	27	40	45	9 598	14	13	15	22
774	Günzburg .....	19	17	26	31	5 101	18	14	20	26
775	Neu-Ulm .....	40	39	49	69	13 485	39	35	40	61
776	Lindau (Bodensee) .....	15	24	47	46	8 364	8	7	9	12
777	Ostallgäu .....	24	27	30	45	8 962	23	24	24	39
778	Unterallgäu .....	43	50	50	74	15 177	42	47	44	69
779	Donau-Ries .....	17	25	44	37	6 459	16	18	20	26
780	Oberallgäu .....	18	26	49	46	7 944	14	15	16	22
	<b>Zusammen</b>	<b>242</b>	<b>292</b>	<b>397</b>	<b>483</b>	<b>93 108</b>	<b>222</b>	<b>225</b>	<b>242</b>	<b>361</b>
<b>7</b>	<b>Schwaben .....</b>	<b>266</b>	<b>364</b>	<b>569</b>	<b>608</b>	<b>112 498</b>	<b>232</b>	<b>236</b>	<b>252</b>	<b>379</b>

<sup>1)</sup> Einschl. Wohnheime. - <sup>2)</sup> Genehmigungsfreistellung nach Artikel 58 bzw. bauaufsichtliche Zustimmung nach Artikel 73 der Bayerischen Bauordnung (BayBO).

## in Bayern im Oktober 2014 nach Kreisen

noch: Errichtung neuer Wohngebäude		Errichtung neuer Nichtwohngebäude					Alle Baumaßnahmen						Schl.-Nr.
darunter mit Eigentumswohnungen		Gebäude	Rauminhalt	Nutzfläche	Wohnungen	Veranschlagte Kosten	Gebäude/Baumaßnahmen	Nutzfläche	Wohnungen	darunter im Freistellungs- bzw. Zustimmungsv erfahren <sup>2)</sup>	Wohnfläche	Veranschlagte Kosten	
Gebäude	Wohnungen												
Anzahl		1 000 m <sup>3</sup>	100 m <sup>2</sup>	Anzahl	1 000 €	Anzahl	100 m <sup>2</sup>	Anzahl	100 m <sup>2</sup>	1 000 €			

### Regierungsbezirk Unterfranken

1	5	1	0	1	-	.	41	8	73	1	71	17 839	661
-	-	5	24	32	-	.	12	48	- 3	1	1	7 560	662
6	99	-	-	-	-	-	26	34	113	-	99	26 228	663
<b>7</b>	<b>104</b>	<b>6</b>	<b>24</b>	<b>33</b>	<b>-</b>	<b>3 621</b>	<b>79</b>	<b>89</b>	<b>183</b>	<b>2</b>	<b>172</b>	<b>51 627</b>	
-	-	3	4	9	-	307	45	23	34	9	51	11 535	671
-	-	3	3	5	-	951	31	17	11	-	21	5 374	672
-	-	3	13	22	-	556	18	36	7	1	14	3 775	673
-	-	5	8	13	-	1 076	28	21	14	-	21	5 451	674
2	6	6	115	129	-	8 147	40	135	33	8	39	15 682	675
1	3	4	37	39	1	5 416	24	46	22	2	28	11 216	676
-	-	4	6	11	-	504	38	18	21	1	32	7 108	677
1	12	8	23	36	-	2 700	37	44	32	17	42	10 060	678
3	14	12	55	77	-	6 606	90	96	96	31	106	24 487	679
<b>7</b>	<b>35</b>	<b>48</b>	<b>265</b>	<b>339</b>	<b>1</b>	<b>26 263</b>	<b>351</b>	<b>436</b>	<b>270</b>	<b>69</b>	<b>353</b>	<b>94 688</b>	
<b>14</b>	<b>139</b>	<b>54</b>	<b>289</b>	<b>372</b>	<b>1</b>	<b>29 884</b>	<b>430</b>	<b>526</b>	<b>453</b>	<b>71</b>	<b>525</b>	<b>146 315</b>	<b>6</b>

### Regierungsbezirk Schwaben

11	106	2	4	10	-	.	42	17	107	-	96	15 694	761
-	-	2	16	19	1	.	12	24	- 1	-	- 1	1 792	762
1	8	4	5	10	-	335	20	17	17	-	20	10 340	763
1	15	1	1	2	-	.	10	19	53	4	30	6 005	764
<b>13</b>	<b>129</b>	<b>9</b>	<b>26</b>	<b>41</b>	<b>1</b>	<b>2 781</b>	<b>84</b>	<b>77</b>	<b>176</b>	<b>4</b>	<b>145</b>	<b>33 831</b>	
1	3	10	83	110	-	20 580	47	128	23	5	40	29 693	771
1	5	9	25	44	-	2 041	69	72	45	6	61	16 381	772
2	25	10	28	47	-	2 800	40	72	54	28	51	15 007	773
-	-	8	29	47	-	2 382	47	61	30	1	35	10 290	774
-	-	2	7	12	-	.	58	47	88	22	86	18 710	775
3	19	5	17	36	1	3 275	30	93	54	11	54	31 204	776
1	6	15	56	92	1	5 479	53	121	36	11	52	18 951	777
1	6	15	49	75	-	3 509	77	127	59	21	83	20 250	778
1	24	8	36	41	-	.	46	119	60	4	42	12 360	779
2	12	10	32	45	10	3 789	53	77	62	17	54	14 705	780
<b>12</b>	<b>100</b>	<b>92</b>	<b>362</b>	<b>550</b>	<b>12</b>	<b>46 504</b>	<b>520</b>	<b>918</b>	<b>511</b>	<b>126</b>	<b>559</b>	<b>187 551</b>	
<b>25</b>	<b>229</b>	<b>101</b>	<b>388</b>	<b>591</b>	<b>13</b>	<b>49 285</b>	<b>604</b>	<b>995</b>	<b>687</b>	<b>130</b>	<b>704</b>	<b>221 382</b>	<b>7</b>

#### 4a. Baugenehmigungen für Wohn- und Nichtwohngebäude in Bayern von Januar bis Oktober 2014 nach Kreisen

Schl.-Nr.	Gebiet	Errichtung neuer Wohngebäude					Errichtung neuer Nichtwohngebäude			Alle Baumaßnahmen	
		Gebäude <sup>1)</sup>	davon mit		Wohnungen	Wohnfläche	Gebäude	Rauminhalt	Nutzfläche	Wohnungen	darunter im Freistellungs- bzw. Zustimmungsverfahren <sup>2)</sup>
			1 oder 2 Wohnungen	3 oder mehr Wohnungen <sup>1)</sup>							
		Anzahl			100 m <sup>2</sup>	Anzahl	1 000 m <sup>3</sup>	100 m <sup>2</sup>	Anzahl		

#### Zusammenstellung nach Regierungsbezirken

1	Oberbayern .....	7 500	6 228	1 272	18 478	18 747	2 057	14 103	22 033	20 916	3 595
2	Niederbayern .....	2 745	2 568	177	4 300	5 481	1 197	5 057	6 783	4 811	1 014
3	Oberpfalz .....	2 094	1 909	185	3 731	4 319	962	4 289	6 056	4 140	709
4	Oberfranken .....	1 098	1 018	80	2 211	2 312	448	1 929	2 980	2 745	258
5	Mittelfranken .....	2 346	2 052	294	5 308	5 543	581	4 298	5 853	6 021	815
6	Unterfranken .....	1 780	1 597	183	3 630	3 997	583	3 405	4 463	4 214	623
7	Schwaben .....	3 109	2 760	349	6 116	6 953	1 128	8 853	11 224	7 013	1 284
	<b>Bayern</b>	<b>20 672</b>	<b>18 132</b>	<b>2 540</b>	<b>43 774</b>	<b>47 352</b>	<b>6 956</b>	<b>41 934</b>	<b>59 392</b>	<b>49 860</b>	<b>8 298</b>
	Kreisfreie Städte .....	3 485	2 380	1 105	16 029	12 460	903	9 624	14 798	18 099	694
	darunter Großstädte <sup>3)</sup> .....	2 543	1 625	918	12 988	9 799	677	7 964	12 339	14 440	318
	Landkreise .....	17 187	15 752	1 435	27 745	34 892	6 053	32 310	44 594	31 761	7 604

#### Regierungsbezirk Oberbayern

##### Kreisfreie Städte

161	Ingolstadt .....	308	221	87	1 087	906	35	2 516	3 512	1 159	77
162	München .....	1 164	682	482	6 543	4 821	371	2 195	4 202	7 317	78
163	Rosenheim .....	55	45	10	129	139	3	29	74	161	3
	<b>Zusammen</b>	<b>1 527</b>	<b>948</b>	<b>579</b>	<b>7 759</b>	<b>5 866</b>	<b>409</b>	<b>4 740</b>	<b>7 788</b>	<b>8 637</b>	<b>158</b>

##### Landkreise

171	Altötting .....	194	173	21	305	392	67	265	366	336	132
172	Berchtesgadener Land .....	128	103	25	335	359	48	191	335	385	167
173	Bad Tölz-Wolfratshausen .....	183	157	26	444	486	91	316	512	520	150
174	Dachau .....	377	353	24	521	677	64	436	656	574	73
175	Ebersberg .....	286	259	27	461	559	46	740	837	517	166
176	Eichstätt .....	385	356	29	539	732	121	727	941	620	125
177	Erding .....	344	318	26	574	683	105	545	1 139	656	138
178	Freising .....	442	361	81	994	1 021	82	325	514	1 104	97
179	Fürstenfeldbruck .....	354	316	38	587	687	68	477	625	709	171
180	Garmisch-Partenkirchen .....	95	78	17	191	215	19	75	113	227	11
181	Landsberg am Lech .....	278	260	18	418	540	68	253	377	466	115
182	Miesbach .....	182	158	24	339	407	54	245	393	416	130
183	Mühldorf a. Inn .....	269	244	25	532	653	133	531	823	584	302
184	München .....	476	393	83	1 064	1 234	87	1 077	1 780	1 173	520
185	Neuburg-Schrobenhausen .....	235	197	38	496	539	68	299	437	545	175
186	Pfaffenhofen a.d. Ilm .....	372	316	56	685	804	100	436	661	822	85
187	Rosenheim .....	537	478	59	950	1 153	152	816	1 276	1 075	439
188	Starnberg .....	279	250	29	454	668	49	273	512	501	79
189	Traunstein .....	317	287	30	494	627	147	759	1 117	624	228
190	Weilheim-Schongau .....	240	223	17	336	446	79	580	833	425	134
	<b>Zusammen</b>	<b>5 973</b>	<b>5 280</b>	<b>693</b>	<b>10 719</b>	<b>12 881</b>	<b>1 648</b>	<b>9 364</b>	<b>14 245</b>	<b>12 279</b>	<b>3 437</b>
1	<b>Oberbayern .....</b>	<b>7 500</b>	<b>6 228</b>	<b>1 272</b>	<b>18 478</b>	<b>18 747</b>	<b>2 057</b>	<b>14 103</b>	<b>22 033</b>	<b>20 916</b>	<b>3 595</b>

<sup>1)</sup> Einschl. Wohnheime. - <sup>2)</sup> Genehmigungsfreistellung nach Artikel 58 bzw. bauaufsichtliche Zustimmung nach Artikel 73 der Bayerischen Bauordnung (BayBO). - <sup>3)</sup> München, Nürnberg, Augsburg, Regensburg, Ingolstadt, Würzburg, Fürth, Erlangen.

**Noch: 4a. Baugenehmigungen für Wohn- und Nichtwohngebäude in Bayern  
von Januar bis Oktober 2014 nach Kreisen**

Schl.- Nr.	Gebiet	Errichtung neuer Wohngebäude					Errichtung neuer Nichtwohngebäude			Alle Baumaßnahmen	
		Gebäude <sup>1)</sup>	davon mit		Wohn- ungen	Wohn- fläche	Gebäude	Raum- inhalt	Nutz- fläche	Wohn- ungen	darunter im Frei- stellungs- bzw. Zu- stimmungs- verfahren <sup>2)</sup>
			1 oder 2 Wohnungen	3 oder mehr Wohnungen <sup>1)</sup>							
		Anzahl			100 m <sup>2</sup>	Anzahl	1 000 m <sup>3</sup>	100 m <sup>2</sup>	Anzahl		

**Regierungsbezirk Niederbayern**

**Kreisfreie Städte**

261	Landshut .....	100	71	29	479	378	12	86	142	509	80
262	Passau .....	91	66	25	314	302	12	85	120	344	25
263	Straubing .....	84	73	11	148	156	17	44	76	184	9
	<b>Zusammen</b>	<b>275</b>	<b>210</b>	<b>65</b>	<b>941</b>	<b>836</b>	<b>41</b>	<b>215</b>	<b>339</b>	<b>1 037</b>	<b>114</b>

**Landkreise**

271	Deggendorf .....	333	313	20	458	625	103	402	580	486	119
272	Freyung-Grafenau .....	133	132	1	153	245	95	212	343	220	17
273	Kelheim .....	264	241	23	461	595	95	550	768	514	72
274	Landshut .....	424	419	5	489	732	124	871	986	494	170
275	Passau .....	484	463	21	628	864	189	875	1 192	723	224
276	Regen .....	113	110	3	151	208	64	197	281	175	25
277	Rottal-Inn .....	238	222	16	367	514	193	633	925	448	52
278	Straubing-Bogen .....	288	277	11	357	472	175	423	604	395	134
279	Dingolfing-Landau .....	193	181	12	295	390	118	680	765	319	87
	<b>Zusammen</b>	<b>2 470</b>	<b>2 358</b>	<b>112</b>	<b>3 359</b>	<b>4 645</b>	<b>1 156</b>	<b>4 842</b>	<b>6 444</b>	<b>3 774</b>	<b>900</b>
2	<b>Niederbayern .....</b>	<b>2 745</b>	<b>2 568</b>	<b>177</b>	<b>4 300</b>	<b>5 481</b>	<b>1 197</b>	<b>5 057</b>	<b>6 783</b>	<b>4 811</b>	<b>1 014</b>

**Regierungsbezirk Oberpfalz**

**Kreisfreie Städte**

361	Amberg .....	66	63	3	102	105	10	93	104	107	26
362	Regensburg .....	214	154	60	942	730	48	742	808	995	42
363	Weiden i.d.OPf. ....	44	40	4	75	81	12	40	61	95	11
	<b>Zusammen</b>	<b>324</b>	<b>257</b>	<b>67</b>	<b>1 119</b>	<b>916</b>	<b>70</b>	<b>874</b>	<b>973</b>	<b>1 197</b>	<b>79</b>

**Landkreise**

371	Amberg-Weizbach .....	174	171	3	205	290	80	296	437	242	38
372	Cham .....	222	210	12	338	460	228	581	927	408	35
373	Neumarkt i.d.OPf. ....	376	342	34	598	742	131	504	753	668	132
374	Neustadt a.d.Waldnaab .....	147	142	5	187	267	103	262	416	240	37
375	Regensburg .....	467	433	34	709	916	160	654	1 012	751	207
376	Schwandorf .....	316	288	28	494	611	123	604	856	511	150
377	Tirschenreuth .....	68	66	2	81	116	67	514	681	123	31
	<b>Zusammen</b>	<b>1 770</b>	<b>1 652</b>	<b>118</b>	<b>2 612</b>	<b>3 403</b>	<b>892</b>	<b>3 415</b>	<b>5 083</b>	<b>2 943</b>	<b>630</b>
3	<b>Oberpfalz .....</b>	<b>2 094</b>	<b>1 909</b>	<b>185</b>	<b>3 731</b>	<b>4 319</b>	<b>962</b>	<b>4 289</b>	<b>6 056</b>	<b>4 140</b>	<b>709</b>

<sup>1)</sup> Einschl. Wohnheime. - <sup>2)</sup> Genehmigungsfreistellung nach Artikel 58 bzw. bauaufsichtliche Zustimmung nach Artikel 73 der Bayerischen Bauordnung (BayBO).

**Noch: 4a. Baugenehmigungen für Wohn- und Nichtwohngebäude in Bayern  
von Januar bis Oktober 2014 nach Kreisen**

Schl.- Nr.	Gebiet	Errichtung neuer Wohngebäude					Errichtung neuer Nichtwohngebäude			Alle Baumaßnahmen	
		Gebäude <sup>1)</sup>	davon mit		Wohnungen	Wohnfläche	Gebäude	Rauminhalt	Nutzfläche	Wohnungen	darunter im Freistellungs- bzw. Zustimmungsverfahren <sup>2)</sup>
			1 oder 2 Wohnungen	3 oder mehr Wohnungen <sup>1)</sup>							
Anzahl					100 m <sup>2</sup>	Anzahl	1 000 m <sup>3</sup>	100 m <sup>2</sup>	Anzahl		

**Regierungsbezirk Oberfranken**

**Kreisfreie Städte**

461	Bamberg .....	34	22	12	230	160	9	60	105	335	10
462	Bayreuth .....	43	33	10	358	195	14	86	141	402	4
463	Coburg .....	34	30	4	180	112	10	103	211	230	6
464	Hof .....	12	8	4	50	41	6	31	58	46	2
	<b>Zusammen</b>	<b>123</b>	<b>93</b>	<b>30</b>	<b>818</b>	<b>508</b>	<b>39</b>	<b>278</b>	<b>515</b>	<b>1 013</b>	<b>22</b>

**Landkreise**

471	Bamberg .....	228	215	13	347	431	60	173	272	400	64
472	Bayreuth .....	121	119	2	138	199	46	207	271	157	28
473	Coburg .....	121	119	2	139	194	34	200	281	172	34
474	Forchheim .....	222	208	14	330	433	77	156	295	458	67
475	Hof .....	40	39	1	49	69	37	174	265	64	5
476	Kronach .....	37	35	2	45	67	32	88	137	74	1
477	Kulmbach .....	66	61	5	100	122	38	136	217	112	21
478	Lichtenfels .....	90	81	9	173	194	49	220	326	195	10
479	Wunsiedel i.Fichtelgebirge .....	50	48	2	72	95	36	297	402	100	6
	<b>Zusammen</b>	<b>975</b>	<b>925</b>	<b>50</b>	<b>1 393</b>	<b>1 804</b>	<b>409</b>	<b>1 651</b>	<b>2 466</b>	<b>1 732</b>	<b>236</b>
<b>4</b>	<b>Oberfranken .....</b>	<b>1 098</b>	<b>1 018</b>	<b>80</b>	<b>2 211</b>	<b>2 312</b>	<b>448</b>	<b>1 929</b>	<b>2 980</b>	<b>2 745</b>	<b>258</b>

**Regierungsbezirk Mittelfranken**

**Kreisfreie Städte**

561	Ansbach .....	46	38	8	124	125	14	147	166	164	24
562	Erlangen .....	90	65	25	260	258	19	160	300	291	3
563	Fürth .....	102	65	37	493	424	28	278	261	606	20
564	Nürnberg .....	408	315	93	1 614	1 256	84	1 222	1 867	1 838	-
565	Schwabach .....	49	42	7	97	118	10	61	114	102	14
	<b>Zusammen</b>	<b>695</b>	<b>525</b>	<b>170</b>	<b>2 588</b>	<b>2 182</b>	<b>155</b>	<b>1 868</b>	<b>2 708</b>	<b>3 001</b>	<b>61</b>

**Landkreise**

571	Ansbach .....	262	249	13	374	485	100	282	446	415	35
572	Erlangen-Höchstadt .....	335	316	19	459	628	53	419	490	521	214
573	Fürth .....	252	218	34	592	649	36	445	506	672	200
574	Nürnberger Land .....	301	279	22	523	619	73	309	482	563	87
575	Neustadt a.d.Aisch-Bad Windsheim ....	161	152	9	212	286	40	162	275	215	84
576	Roth .....	182	169	13	284	352	64	549	566	327	37
577	Weißenburg-Gunzenhausen .....	158	144	14	276	342	60	263	380	307	97
	<b>Zusammen</b>	<b>1 651</b>	<b>1 527</b>	<b>124</b>	<b>2 720</b>	<b>3 361</b>	<b>426</b>	<b>2 430</b>	<b>3 145</b>	<b>3 020</b>	<b>754</b>
<b>5</b>	<b>Mittelfranken .....</b>	<b>2 346</b>	<b>2 052</b>	<b>294</b>	<b>5 308</b>	<b>5 543</b>	<b>581</b>	<b>4 298</b>	<b>5 853</b>	<b>6 021</b>	<b>815</b>

<sup>1)</sup> Einschl. Wohnheime. - <sup>2)</sup> Genehmigungsfreistellung nach Artikel 58 bzw. bauaufsichtliche Zustimmung nach Artikel 73 der Bayerischen Bauordnung (BayBO).



**Noch: 4a. Baugenehmigungen für Wohn- und Nichtwohngebäude in Bayern  
von Januar bis Oktober 2014 nach Kreisen**

Schl.- Nr.	Gebiet	Errichtung neuer Wohngebäude					Errichtung neuer Nichtwohngebäude			Alle Baumaßnahmen	
		Gebäude <sup>1)</sup>	davon mit		Wohn- ungen	Wohn- fläche	Gebäude	Raum- inhalt	Nutz- fläche	Wohn- ungen	darunter im Frei- stellungs- bzw. Zu- stimmungs- verfahren <sup>2)</sup>
			1 oder 2 Wohnungen	3 oder mehr Wohnungen <sup>1)</sup>							
Anzahl					100 m <sup>2</sup>	Anzahl	1 000 m <sup>3</sup>	100 m <sup>2</sup>	Anzahl		

**Regierungsbezirk Unterfranken**

**Kreisfreie Städte**

661	Aschaffenburg .....	81	58	23	236	231	20	436	473	354	6
662	Schweinfurt .....	42	37	5	86	102	19	102	139	100	16
663	Würzburg .....	84	36	48	882	547	21	216	309	934	90
	<b>Zusammen</b>	<b>207</b>	<b>131</b>	<b>76</b>	<b>1 204</b>	<b>880</b>	<b>60</b>	<b>754</b>	<b>922</b>	<b>1 388</b>	<b>112</b>

**Landkreise**

671	Aschaffenburg .....	238	217	21	380	496	35	334	416	439	109
672	Bad Kissingen .....	113	105	8	199	252	61	172	283	225	10
673	Rhön-Grabfeld .....	112	111	1	136	192	43	120	213	175	17
674	Haßberge .....	105	99	6	154	209	70	407	463	213	6
675	Kitzingen .....	173	160	13	295	332	62	245	329	341	64
676	Miltenberg .....	174	159	15	273	346	40	318	401	311	60
677	Main-Spessart .....	192	180	12	316	393	67	159	270	353	53
678	Schweinfurt .....	183	172	11	260	353	55	514	588	295	89
679	Würzburg .....	283	263	20	413	543	90	380	577	474	103
	<b>Zusammen</b>	<b>1 573</b>	<b>1 466</b>	<b>107</b>	<b>2 426</b>	<b>3 117</b>	<b>523</b>	<b>2 651</b>	<b>3 541</b>	<b>2 826</b>	<b>511</b>
<b>6</b>	<b>Unterfranken .....</b>	<b>1 780</b>	<b>1 597</b>	<b>183</b>	<b>3 630</b>	<b>3 997</b>	<b>583</b>	<b>3 405</b>	<b>4 463</b>	<b>4 214</b>	<b>623</b>

**Regierungsbezirk Schwaben**

**Kreisfreie Städte**

761	Augsburg .....	173	87	86	1 167	857	71	636	1 080	1 300	8
762	Kaufbeuren .....	13	9	4	30	33	15	94	201	47	5
763	Kempten (Allgäu) .....	69	51	18	211	203	29	115	194	253	51
764	Memmingen .....	79	69	10	192	181	14	50	79	226	84
	<b>Zusammen</b>	<b>334</b>	<b>216</b>	<b>118</b>	<b>1 600</b>	<b>1 273</b>	<b>129</b>	<b>895</b>	<b>1 554</b>	<b>1 826</b>	<b>148</b>

**Landkreise**

771	Aichach-Friedberg .....	282	265	17	399	545	85	690	793	475	103
772	Augsburg .....	474	442	32	682	885	112	863	1 044	743	175
773	Dillingen a.d.Donau .....	196	181	15	309	395	96	830	973	366	80
774	Günzburg .....	237	225	12	320	427	103	658	838	366	95
775	Neu-Ulm .....	303	268	35	637	742	64	455	635	722	168
776	Lindau (Bodensee) .....	138	103	35	336	346	53	308	708	373	61
777	Ostallgäu .....	301	282	19	455	579	106	588	786	510	161
778	Unterallgäu .....	383	363	20	570	746	139	2 446	2 246	641	159
779	Donau-Ries .....	215	205	10	338	427	120	672	930	390	67
780	Oberallgäu .....	246	210	36	470	588	121	449	718	601	67
	<b>Zusammen</b>	<b>2 775</b>	<b>2 544</b>	<b>231</b>	<b>4 516</b>	<b>5 681</b>	<b>999</b>	<b>7 958</b>	<b>9 670</b>	<b>5 187</b>	<b>1 136</b>
<b>7</b>	<b>Schwaben .....</b>	<b>3 109</b>	<b>2 760</b>	<b>349</b>	<b>6 116</b>	<b>6 953</b>	<b>1 128</b>	<b>8 853</b>	<b>11 224</b>	<b>7 013</b>	<b>1 284</b>

<sup>1)</sup> Einschl. Wohnheime. - <sup>2)</sup> Genehmigungsfreistellung nach Artikel 58 bzw. bauaufsichtliche Zustimmung nach Artikel 73 der Bayerischen Bauordnung (BayBO).

**5. Baugenehmigungen für neue Wohn- und Nichtwohngebäude im Fertigteilbau in Bayern im Oktober 2014  
nach Gebäudearten und Bauherren**

Lfd. Nr.	Gebäudeart Bauherr	Errichtung neuer Gebäude					
		Gebäude	Rauminhalt	Nutzfläche	Wohnungen		Veranschlagte Kosten der Bauwerke
					insgesamt	Wohnfläche	
		Anzahl	1 000 m³	100 m²	Anzahl	100 m²	1 000 €

**Wohnbau**

1	Wohngebäude mit 1 Wohnung .....	371	307	161	371	541	99 944
2	Wohngebäude mit 2 Wohnungen .....	30	33	17	60	59	10 894
3	Wohngebäude mit 3 oder mehr Wohnungen .....	6	18	4	49	36	4 977
4	Wohnheime .....	1	4	3	33	5	1 830
<b>5</b>	<b>Wohngebäude insgesamt .....</b>	<b>408</b>	<b>362</b>	<b>185</b>	<b>513</b>	<b>641</b>	<b>117 645</b>
6	darunter Wohngebäude mit Eigentumswohnungen .....	3	11	2	28	19	2 724
	Von den Wohngebäuden entfielen auf:						
7	Öffentliche Bauherren .....	1	4	3	33	5	1 830
8	Unternehmen .....	62	55	30	89	97	15 425
9	davon Wohnungsunternehmen .....	59	50	27	86	90	13 788
10	Immobilienfonds .....	-	-	-	-	-	-
11	sonstige Unternehmen .....	3	5	3	3	7	1 637
12	Private Haushalte .....	345	303	152	391	538	100 390
13	Organisationen ohne Erwerbszweck .....	-	-	-	-	-	-

**Nichtwohnbau**

14	Anstaltsgebäude .....	-	-	-	-	-	-
15	Büro- und Verwaltungsgebäude .....	8	44	109	-	-	9 182
16	Landwirtschaftliche Betriebsgebäude .....	48	177	257	1	1	10 454
17	Nichtlandwirtschaftliche Betriebsgebäude .....	141	1 461	1 542	13	12	127 092
18	darunter Fabrik- und Werkstattgebäude .....	37	461	540	4	5	54 465
19	Handels- und Lagergebäude .....	84	920	895	9	7	60 959
20	Hotels und Gaststätten .....	1	11	18	-	-	2 800
21	Sonstige Nichtwohngebäude .....	10	37	66	3	5	9 538
<b>22</b>	<b>Nichtwohngebäude insgesamt .....</b>	<b>207</b>	<b>1 719</b>	<b>1 975</b>	<b>17</b>	<b>19</b>	<b>156 266</b>
	Von den Nichtwohngebäuden entfielen auf:						
23	Öffentliche Bauherren .....	11	58	85	-	-	6 554
24	Unternehmen .....	160	1 473	1 681	16	17	133 375
25	davon Land- und Forstwirtschaft, Tierhaltung, Fischerei .....	48	177	257	1	1	10 454
26	Produzierendes Gewerbe .....	47	662	737	4	4	68 067
27	Handel, Kreditinstitute und Versicherungsgewerbe, Dienstleistungen, Verkehr und Nachrichtenübermittlung, Wohnungsunternehmen und Immobilienfonds .....	65	634	687	11	11	54 854
28	Private Haushalte .....	34	183	200	1	2	14 394
29	Organisationen ohne Erwerbszweck .....	2	5	8	-	-	1 943

## 6. Baugenehmigungen für neue Wohngebäude in Bayern im Oktober 2014 nach Regierungsbezirken, Gebäudearten und privaten Haushalten als Bauherren

Lfd. Nr.	Regierungsbezirk Gebäudeart Bauherr	Errichtung neuer Wohngebäude					
		Gebäude	Rauminhalt	Nutzfläche	Wohnungen		Veranschlagte Kosten der Bauwerke
					insgesamt	Wohnfläche	
		Anzahl	1 000 m <sup>3</sup>	100 m <sup>2</sup>	Anzahl	100 m <sup>2</sup>	1 000 €
<b>Oberbayern</b>							
1	Wohngebäude mit 1 Wohnung .....	614	567	283	614	965	187 490
2	Wohngebäude mit 2 Wohnungen .....	79	115	60	158	190	39 672
3	Wohngebäude mit 3 oder mehr Wohnungen .....	168	643	203	1 589	1 177	215 181
4	Wohnheime .....	2	19	12	64	24	8 394
<b>5</b>	<b>Wohngebäude zusammen .....</b>	<b>863</b>	<b>1 343</b>	<b>559</b>	<b>2 425</b>	<b>2 356</b>	<b>450 737</b>
6	darunter erbaut durch private Haushalte .....	552	699	369	930	1 159	242 015
<b>Niederbayern</b>							
7	Wohngebäude mit 1 Wohnung .....	233	232	124	233	380	64 548
8	Wohngebäude mit 2 Wohnungen .....	19	24	14	38	39	6 551
9	Wohngebäude mit 3 oder mehr Wohnungen .....	27	136	52	292	250	40 519
10	Wohnheime .....	-	-	-	-	-	-
<b>11</b>	<b>Wohngebäude zusammen .....</b>	<b>279</b>	<b>392</b>	<b>190</b>	<b>563</b>	<b>669</b>	<b>111 618</b>
12	darunter erbaut durch private Haushalte .....	246	269	150	310	439	75 011
<b>Oberpfalz</b>							
13	Wohngebäude mit 1 Wohnung .....	192	175	97	192	298	49 056
14	Wohngebäude mit 2 Wohnungen .....	12	14	7	24	25	4 172
15	Wohngebäude mit 3 oder mehr Wohnungen .....	26	69	20	193	140	20 990
16	Wohnheime .....	3	25	4	188	44	6 829
<b>17</b>	<b>Wohngebäude zusammen .....</b>	<b>233</b>	<b>283</b>	<b>128</b>	<b>597</b>	<b>507</b>	<b>81 047</b>
18	darunter erbaut durch private Haushalte .....	162	176	84	227	297	50 122
<b>Oberfranken</b>							
19	Wohngebäude mit 1 Wohnung .....	71	69	36	71	119	21 786
20	Wohngebäude mit 2 Wohnungen .....	10	9	1	20	18	2 719
21	Wohngebäude mit 3 oder mehr Wohnungen .....	6	22	17	47	39	7 890
22	Wohnheime .....	2	20	4	150	41	7 885
<b>23</b>	<b>Wohngebäude zusammen .....</b>	<b>89</b>	<b>120</b>	<b>58</b>	<b>288</b>	<b>217</b>	<b>40 280</b>
24	darunter erbaut durch private Haushalte .....	81	84	43	102	147	25 937
<b>Mittelfranken</b>							
25	Wohngebäude mit 1 Wohnung .....	167	148	89	167	256	44 138
26	Wohngebäude mit 2 Wohnungen .....	7	8	3	14	16	2 733
27	Wohngebäude mit 3 oder mehr Wohnungen .....	29	122	35	250	221	34 472
28	Wohnheime .....	1	20	2	178	40	10 982
<b>29</b>	<b>Wohngebäude zusammen .....</b>	<b>204</b>	<b>298</b>	<b>129</b>	<b>609</b>	<b>534</b>	<b>92 325</b>
30	darunter erbaut durch private Haushalte .....	167	194	96	410	346	62 710
<b>Unterfranken</b>							
31	Wohngebäude mit 1 Wohnung .....	147	122	60	147	236	38 326
32	Wohngebäude mit 2 Wohnungen .....	20	26	10	40	48	8 606
33	Wohngebäude mit 3 oder mehr Wohnungen .....	22	81	57	170	137	21 398
34	Wohnheime .....	-	-	-	-	-	-
<b>35</b>	<b>Wohngebäude zusammen .....</b>	<b>189</b>	<b>229</b>	<b>127</b>	<b>357</b>	<b>421</b>	<b>68 330</b>
36	darunter erbaut durch private Haushalte .....	139	137	66	175	250	44 849
<b>Schwaben</b>							
37	Wohngebäude mit 1 Wohnung .....	212	212	134	212	336	67 432
38	Wohngebäude mit 2 Wohnungen .....	20	25	10	40	43	7 609
39	Wohngebäude mit 3 oder mehr Wohnungen .....	33	124	42	284	224	35 627
40	Wohnheime .....	1	4	3	33	5	1 830
<b>41</b>	<b>Wohngebäude zusammen .....</b>	<b>266</b>	<b>364</b>	<b>190</b>	<b>569</b>	<b>608</b>	<b>112 498</b>
42	darunter erbaut durch private Haushalte .....	212	233	140	273	380	73 825
<b>Bayern</b>							
43	Wohngebäude mit 1 Wohnung .....	1 636	1 524	823	1 636	2 592	472 776
44	Wohngebäude mit 2 Wohnungen .....	167	221	106	334	379	72 062
45	Wohngebäude mit 3 oder mehr Wohnungen .....	311	1 196	427	2 825	2 187	376 077
46	Wohnheime .....	9	88	25	613	154	35 920
<b>47</b>	<b>Wohngebäude insgesamt .....</b>	<b>2 123</b>	<b>3 028</b>	<b>1 381</b>	<b>5 408</b>	<b>5 312</b>	<b>956 835</b>
48	darunter erbaut durch private Haushalte .....	1 559	1 792	947	2 427	3 018	574 469

**7. Baugenehmigungen für neue Wohngebäude im Freistellungs- bzw. Zustimmungsverfahren<sup>1)</sup> in Bayern  
im Oktober 2014 nach Regierungsbezirken, Gebäudearten und privaten Haushalten als Bauherren**

Lfd. Nr.	Regierungsbezirk Gebäudeart Bauherr	Errichtung neuer Wohngebäude					Veran- schlagte Kosten der Bauwerke 1 000 €
		Gebäude	Rauminhalt	Nutzfläche	Wohnungen		
					insgesamt	Wohnfläche	
		Anzahl	1 000 m <sup>3</sup>	100 m <sup>2</sup>	Anzahl	100 m <sup>2</sup>	
<b>Oberbayern</b>							
1	Wohngebäude mit 1 Wohnung .....	195	178	112	195	301	54 917
2	Wohngebäude mit 2 Wohnungen .....	15	17	8	30	28	4 924
3	Wohngebäude mit 3 oder mehr Wohnungen .....	12	45	23	81	61	15 629
4	Wohnheime .....	-	-	-	-	-	-
<b>5</b>	<b>Wohngebäude zusammen .....</b>	<b>222</b>	<b>239</b>	<b>143</b>	<b>306</b>	<b>391</b>	<b>75 470</b>
6	darunter erbaut durch private Haushalte .....	147	168	107	184	263	55 256
<b>Niederbayern</b>							
7	Wohngebäude mit 1 Wohnung .....	74	67	35	74	116	19 180
8	Wohngebäude mit 2 Wohnungen .....	5	6	2	10	11	1 855
9	Wohngebäude mit 3 oder mehr Wohnungen .....	5	22	7	55	50	5 017
10	Wohnheime .....	-	-	-	-	-	-
<b>11</b>	<b>Wohngebäude zusammen .....</b>	<b>84</b>	<b>96</b>	<b>44</b>	<b>139</b>	<b>177</b>	<b>26 052</b>
12	darunter erbaut durch private Haushalte .....	75	70	36	80	121	20 193
<b>Oberpfalz</b>							
13	Wohngebäude mit 1 Wohnung .....	48	45	28	48	72	12 837
14	Wohngebäude mit 2 Wohnungen .....	3	4	2	6	7	1 008
15	Wohngebäude mit 3 oder mehr Wohnungen .....	1	5	-	18	12	1 500
16	Wohnheime .....	-	-	-	-	-	-
<b>17</b>	<b>Wohngebäude zusammen .....</b>	<b>52</b>	<b>54</b>	<b>30</b>	<b>72</b>	<b>90</b>	<b>15 345</b>
18	darunter erbaut durch private Haushalte .....	51	49	30	54	79	13 845
<b>Oberfranken</b>							
19	Wohngebäude mit 1 Wohnung .....	11	9	3	11	17	3 106
20	Wohngebäude mit 2 Wohnungen .....	-	-	-	-	-	-
21	Wohngebäude mit 3 oder mehr Wohnungen .....	-	-	-	-	-	-
22	Wohnheime .....	-	-	-	-	-	-
<b>23</b>	<b>Wohngebäude zusammen .....</b>	<b>11</b>	<b>9</b>	<b>3</b>	<b>11</b>	<b>17</b>	<b>3 106</b>
24	darunter erbaut durch private Haushalte .....	11	9	3	11	17	3 106
<b>Mittelfranken</b>							
25	Wohngebäude mit 1 Wohnung .....	34	30	15	34	53	9 446
26	Wohngebäude mit 2 Wohnungen .....	3	4	2	6	9	1 279
27	Wohngebäude mit 3 oder mehr Wohnungen .....	-	-	-	-	-	-
28	Wohnheime .....	-	-	-	-	-	-
<b>29</b>	<b>Wohngebäude zusammen .....</b>	<b>37</b>	<b>34</b>	<b>17</b>	<b>40</b>	<b>62</b>	<b>10 725</b>
30	darunter erbaut durch private Haushalte .....	37	34	17	40	62	10 725
<b>Unterfranken</b>							
31	Wohngebäude mit 1 Wohnung .....	56	40	17	56	86	11 953
32	Wohngebäude mit 2 Wohnungen .....	1	1	1	2	2	401
33	Wohngebäude mit 3 oder mehr Wohnungen .....	1	4	3	12	9	1 200
34	Wohnheime .....	-	-	-	-	-	-
<b>35</b>	<b>Wohngebäude zusammen .....</b>	<b>58</b>	<b>45</b>	<b>20</b>	<b>70</b>	<b>98</b>	<b>13 554</b>
36	darunter erbaut durch private Haushalte .....	27	25	10	28	47	8 317
<b>Schwaben</b>							
37	Wohngebäude mit 1 Wohnung .....	78	74	54	78	119	24 024
38	Wohngebäude mit 2 Wohnungen .....	1	1	1	2	2	293
39	Wohngebäude mit 3 oder mehr Wohnungen .....	6	26	17	48	46	9 377
40	Wohnheime .....	-	-	-	-	-	-
<b>41</b>	<b>Wohngebäude zusammen .....</b>	<b>85</b>	<b>102</b>	<b>71</b>	<b>128</b>	<b>166</b>	<b>33 694</b>
42	darunter erbaut durch private Haushalte .....	64	66	49	70	104	20 432
<b>Bayern</b>							
43	Wohngebäude mit 1 Wohnung .....	496	444	265	496	764	135 463
44	Wohngebäude mit 2 Wohnungen .....	28	33	15	56	59	9 760
45	Wohngebäude mit 3 oder mehr Wohnungen .....	25	102	49	214	178	32 723
46	Wohnheime .....	-	-	-	-	-	-
<b>47</b>	<b>Wohngebäude insgesamt .....</b>	<b>549</b>	<b>579</b>	<b>329</b>	<b>766</b>	<b>1 001</b>	<b>177 946</b>
48	darunter erbaut durch private Haushalte .....	412	422	252	467	692	131 874

<sup>1)</sup> Genehmigungsfreistellung nach Artikel 58 bzw. bauaufsichtliche Zustimmung nach Artikel 73 der Bayerischen Bauordnung (BayBO).

## 8. Baugenehmigungen für neue Wohn- und Nichtwohngebäude in Bayern im Oktober 2014 nach Gebäudearten, Regierungsbezirken und der vorwiegenden Art der Beheizung

Lfd. Nr.	Gebäudeart Regierungsbezirk	Insgesamt	darunter ausgestattet mit					Ohne Heizung
			Fern-	Block-	Zentral-	Etagen-	Einzelraum-	
			heizung					
<b>Wohnbau</b>								
1	<b>Wohngebäude insgesamt</b> .....	<b>2 123</b>	<b>209</b>	<b>45</b>	<b>1 860</b>	<b>1</b>	<b>3</b>	<b>5</b>
2	<b>darin Wohnungen</b> .....	<b>5 408</b>	<b>1 289</b>	<b>260</b>	<b>3 847</b>	<b>3</b>	<b>3</b>	<b>6</b>
	davon							
3	Wohngebäude mit 1 Wohnung .....	1 636	136	34	1 459	-	3	4
4	Wohngebäude mit 2 Wohnungen .....	167	12	-	154	-	-	1
5	Wohngebäude mit 3 oder mehr Wohnungen .....	311	58	9	243	1	-	-
6	darin Wohnungen .....	2 825	887	76	1 859	3	-	-
7	Wohnheime .....	9	3	2	4	-	-	-
8	darin Wohnungen .....	613	242	150	221	-	-	-
<b>Wohngebäude nach Regierungsbezirken</b>								
9	Oberbayern .....	863	112	-	746	1	-	4
10	Niederbayern .....	279	18	6	254	-	-	1
11	Oberpfalz .....	233	35	2	196	-	-	-
12	Oberfranken .....	89	1	3	85	-	-	-
13	Mittelfranken .....	204	12	4	188	-	-	-
14	Unterfranken .....	189	4	30	155	-	-	-
15	Schwaben .....	266	27	-	236	-	3	-
<b>Nichtwohnbau</b>								
16	<b>Nichtwohngebäude insgesamt</b> .....	<b>688</b>	<b>43</b>	<b>5</b>	<b>195</b>	<b>1</b>	<b>9</b>	<b>435</b>
17	<b>darin Rauminhalt (1 000 m³)</b> .....	<b>3 794</b>	<b>765</b>	<b>84</b>	<b>1 622</b>	<b>3</b>	<b>30</b>	<b>1 291</b>
	davon							
18	<b>Anstaltsgebäude</b> .....	<b>4</b>	<b>-</b>	<b>1</b>	<b>3</b>	<b>-</b>	<b>-</b>	<b>-</b>
19	darin Rauminhalt (1 000 m³) .....	42	-	14	28	-	-	-
20	<b>Büro- und Verwaltungsgebäude</b> .....	<b>37</b>	<b>5</b>	<b>2</b>	<b>29</b>	<b>1</b>	<b>-</b>	<b>-</b>
21	darin Rauminhalt (1 000 m³) .....	258	74	55	127	3	-	-
22	<b>Landwirtschaftliche Betriebsgebäude</b> .....	<b>150</b>	<b>1</b>	<b>-</b>	<b>5</b>	<b>-</b>	<b>1</b>	<b>143</b>
23	darin Rauminhalt (1 000 m³) .....	509	21	-	14	-	1	473
24	<b>Nichtlandwirtschaftliche Betriebsgebäude</b> .....	<b>459</b>	<b>25</b>	<b>2</b>	<b>139</b>	<b>-</b>	<b>8</b>	<b>285</b>
25	darin Rauminhalt (1 000 m³) .....	2 657	412	15	1 415	-	29	787
	darunter							
26	Fabrik- und Werkstattgebäude .....	87	7	-	53	-	2	25
27	darin Rauminhalt (1 000 m³) .....	888	89	-	690	-	2	106
28	Handels- und Lagergebäude .....	208	9	-	68	-	6	125
29	darin Rauminhalt (1 000 m³) .....	1 381	253	-	668	-	27	432
30	Hotels und Gaststätten .....	13	6	2	5	-	-	-
31	darin Rauminhalt (1 000 m³) .....	111	65	15	31	-	-	-
32	<b>Sonstige Nichtwohngebäude</b> .....	<b>38</b>	<b>12</b>	<b>-</b>	<b>19</b>	<b>-</b>	<b>-</b>	<b>7</b>
33	darin Rauminhalt (1 000 m³) .....	328	259	-	38	-	-	31
<b>Nichtwohngebäude nach Regierungsbezirken</b>								
34	Oberbayern .....	221	26	3	72	-	1	119
35	Niederbayern .....	117	6	1	23	-	1	86
36	Oberpfalz .....	88	3	-	20	-	-	65
37	Oberfranken .....	46	2	-	16	1	2	25
38	Mittelfranken .....	61	2	1	19	-	-	39
39	Unterfranken .....	54	1	-	16	-	2	35
40	Schwaben .....	101	3	-	29	-	3	66

## 9. Baugenehmigungen für neue Wohn- und Regierungsbezirken und der

Lfd. Nr.	Gebäudeart Regierungsbezirk	Insgesamt	davon nach der verwendeten			
			keine	Öl	Gas	Strom
<b>Wohnbau</b>						
1	<b>Wohngebäude insgesamt</b> .....	<b>2 123</b>	<b>5</b>	<b>41</b>	<b>794</b>	<b>22</b>
2	<b>darin Wohnungen</b> .....	<b>5 408</b>	<b>6</b>	<b>58</b>	<b>2 307</b>	<b>23</b>
	davon					
3	Wohngebäude mit 1 Wohnung .....	1 636	4	32	589	21
4	Wohngebäude mit 2 Wohnungen .....	167	1	7	55	1
5	Wohngebäude mit 3 oder mehr Wohnungen .....	311	-	2	145	-
6	darin Wohnungen .....	2 825	-	12	1 261	-
7	Wohnheime .....	9	-	-	5	-
8	darin Wohnungen .....	613	-	-	347	-
<b>Wohngebäude nach Regierungsbezirken</b>						
9	Oberbayern .....	863	4	17	315	6
10	Niederbayern .....	279	1	6	127	1
11	Oberpfalz .....	233	-	5	72	2
12	Oberfranken .....	89	-	3	27	3
13	Mittelfranken .....	204	-	5	90	4
14	Unterfranken .....	189	-	2	70	-
15	Schwaben .....	266	-	3	93	6
<b>Nichtwohnbau</b>						
16	<b>Nichtwohngebäude insgesamt</b> .....	<b>688</b>	<b>435</b>	<b>8</b>	<b>119</b>	<b>10</b>
17	<b>darin Rauminhalt (1 000 m³)</b> .....	<b>3 794</b>	<b>1 291</b>	<b>14</b>	<b>1 148</b>	<b>16</b>
	davon					
18	<b>Anstaltsgebäude</b> .....	<b>4</b>	<b>-</b>	<b>-</b>	<b>1</b>	<b>-</b>
19	darin Rauminhalt (1 000 m³) .....	42	-	-	1	-
20	<b>Büro- und Verwaltungsgebäude</b> .....	<b>37</b>	<b>-</b>	<b>4</b>	<b>16</b>	<b>1</b>
21	darin Rauminhalt (1 000 m³) .....	258	-	9	99	2
22	<b>Landwirtschaftliche Betriebsgebäude</b> .....	<b>150</b>	<b>143</b>	<b>-</b>	<b>1</b>	<b>1</b>
23	darin Rauminhalt (1 000 m³) .....	509	473	-	4	1
24	<b>Nichtlandwirtschaftliche Betriebsgebäude</b> .....	<b>459</b>	<b>285</b>	<b>3</b>	<b>88</b>	<b>8</b>
25	darin Rauminhalt (1 000 m³) .....	2 657	787	5	1 016	13
	darunter					
26	Fabrik- und Werkstattgebäude .....	87	25	2	35	1
27	darin Rauminhalt (1 000 m³) .....	888	106	2	437	0
28	Handels- und Lagergebäude .....	208	125	1	42	6
29	darin Rauminhalt (1 000 m³) .....	1 381	432	3	535	12
30	Hotels und Gaststätten .....	13	-	-	3	-
31	darin Rauminhalt (1 000 m³) .....	111	-	-	25	-
32	<b>Sonstige Nichtwohngebäude</b> .....	<b>38</b>	<b>7</b>	<b>1</b>	<b>13</b>	<b>-</b>
33	darin Rauminhalt (1 000 m³) .....	328	31	0	29	-
<b>Nichtwohngebäude nach Regierungsbezirken</b>						
34	Oberbayern .....	221	119	1	44	1
35	Niederbayern .....	117	86	3	13	1
36	Oberpfalz .....	88	65	1	9	3
37	Oberfranken .....	46	25	-	12	2
38	Mittelfranken .....	61	39	1	14	-
39	Unterfranken .....	54	35	-	9	1
40	Schwaben .....	101	66	2	18	2

**Nichtwohngebäude in Bayern im Oktober 2014 nach Gebäudearten,  
verwendeten primären Energie für Heizung**

primären Energie für Heizung								Lfd. Nr.
Fernwärme/ Fernkälte	Geothermie	Umweltthermie (Luft/Wasser)	Solarthermie	Holz	Biogas/ Biomethan	sonstige Biomasse	sonstige Energie	
<b>Wohnbau</b>								
<b>209</b>	<b>108</b>	<b>607</b>	<b>13</b>	<b>293</b>	<b>8</b>	<b>23</b>	-	<b>1</b>
<b>1 289</b>	<b>187</b>	<b>827</b>	<b>18</b>	<b>600</b>	<b>28</b>	<b>65</b>	-	<b>2</b>
136	81	522	10	220	6	15	-	3
12	13	47	2	25	-	4	-	4
58	14	38	1	47	2	4	-	5
887	80	211	4	306	22	42	-	6
3	-	-	-	1	-	-	-	7
242	-	-	-	24	-	-	-	8
<b>Wohngebäude nach Regierungsbezirken</b>								
112	51	226	3	118	-	11	-	9
18	12	62	2	46	3	1	-	10
35	9	71	1	30	3	5	-	11
1	6	38	-	9	-	2	-	12
12	7	68	1	15	1	1	-	13
4	6	67	-	40	-	-	-	14
27	17	75	6	35	1	3	-	15
<b>Nichtwohnbau</b>								
<b>43</b>	<b>12</b>	<b>20</b>	<b>1</b>	<b>32</b>	<b>2</b>	<b>3</b>	<b>3</b>	<b>16</b>
<b>765</b>	<b>98</b>	<b>111</b>	<b>1</b>	<b>167</b>	<b>15</b>	<b>46</b>	<b>122</b>	<b>17</b>
-	-	1	-	1	-	1	-	18
-	-	2	-	14	-	25	-	19
<b>5</b>	<b>4</b>	<b>4</b>	-	<b>3</b>	-	-	-	<b>20</b>
74	29	36	-	11	-	-	-	21
<b>1</b>	-	<b>1</b>	-	<b>3</b>	-	-	-	<b>22</b>
21	-	1	-	9	-	-	-	23
<b>25</b>	<b>7</b>	<b>13</b>	<b>1</b>	<b>23</b>	<b>2</b>	<b>1</b>	<b>3</b>	<b>24</b>
412	66	72	1	129	15	20	122	25
7	1	4	-	8	1	-	3	26
89	2	45	-	75	9	-	122	27
9	5	9	1	8	1	1	-	28
253	60	27	1	30	7	20	-	29
6	-	-	-	4	-	-	-	30
65	-	-	-	20	-	-	-	31
<b>12</b>	<b>1</b>	<b>1</b>	-	<b>2</b>	-	<b>1</b>	-	<b>32</b>
259	3	0	-	4	-	1	-	33
<b>Nichtwohngebäude nach Regierungsbezirken</b>								
26	3	8	1	14	1	1	2	34
6	1	1	-	6	-	-	-	35
3	1	2	-	3	-	1	-	36
2	1	2	-	2	-	-	-	37
2	1	2	-	1	-	1	-	38
1	2	4	-	2	-	-	-	39
3	3	1	-	4	1	-	1	40

## 10. Baugenehmigungen für neue Wohn- und Regierungsbezirken und der

Lfd. Nr.	Gebäudeart Regierungsbezirk	Insgesamt	davon nach der verwendeten			
			keine	Öl	Gas	Strom
<b>Wohnbau</b>						
1	<b>Wohngebäude insgesamt</b> .....	<b>2 123</b>	<b>1 244</b>	<b>1</b>	<b>10</b>	-
2	<b>darin Wohnungen</b> .....	<b>5 408</b>	<b>3 958</b>	<b>2</b>	<b>25</b>	-
	davon					
3	Wohngebäude mit 1 Wohnung .....	1 636	935	-	6	-
4	Wohngebäude mit 2 Wohnungen .....	167	78	1	-	-
5	Wohngebäude mit 3 oder mehr Wohnungen .....	311	223	-	4	-
6	darin Wohnungen .....	2 825	2 287	-	19	-
7	Wohnheime .....	9	8	-	-	-
8	darin Wohnungen .....	613	580	-	-	-
<b>Wohngebäude nach Regierungsbezirken</b>						
9	Oberbayern .....	863	523	1	5	-
10	Niederbayern .....	279	130	-	1	-
11	Oberpfalz .....	233	139	-	-	-
12	Oberfranken .....	89	47	-	-	-
13	Mittelfranken .....	204	109	-	4	-
14	Unterfranken .....	189	119	-	-	-
15	Schwaben .....	266	177	-	-	-
<b>Nichtwohnbau</b>						
16	<b>Nichtwohngebäude insgesamt</b> .....	<b>688</b>	<b>635</b>	-	<b>5</b>	<b>2</b>
17	<b>darin Rauminhalt (1 000 m³)</b> .....	<b>3 794</b>	<b>3 359</b>	-	<b>144</b>	<b>12</b>
	davon					
18	<b>Anstaltsgebäude</b> .....	<b>4</b>	<b>1</b>	-	<b>1</b>	-
19	darin Rauminhalt (1 000 m³) .....	42	1	-	25	-
20	<b>Büro- und Verwaltungsgebäude</b> .....	<b>37</b>	<b>26</b>	-	-	-
21	darin Rauminhalt (1 000 m³) .....	258	227	-	-	-
22	<b>Landwirtschaftliche Betriebsgebäude</b> .....	<b>150</b>	<b>146</b>	-	-	-
23	darin Rauminhalt (1 000 m³) .....	509	498	-	-	-
24	<b>Nichtlandwirtschaftliche Betriebsgebäude</b> .....	<b>459</b>	<b>427</b>	-	<b>4</b>	<b>2</b>
25	darin Rauminhalt (1 000 m³) .....	2 657	2 307	-	119	12
	darunter					
26	Fabrik- und Werkstattgebäude .....	87	73	-	1	1
27	darin Rauminhalt (1 000 m³) .....	888	619	-	110	0
28	Handels- und Lagergebäude .....	208	198	-	3	-
29	darin Rauminhalt (1 000 m³) .....	1 381	1 340	-	9	-
30	Hotels und Gaststätten .....	13	9	-	-	1
31	darin Rauminhalt (1 000 m³) .....	111	76	-	-	11
32	<b>Sonstige Nichtwohngebäude</b> .....	<b>38</b>	<b>35</b>	-	-	-
33	darin Rauminhalt (1 000 m³) .....	328	326	-	-	-
<b>Nichtwohngebäude nach Regierungsbezirken</b>						
34	Oberbayern .....	221	198	-	3	-
35	Niederbayern .....	117	109	-	-	1
36	Oberpfalz .....	88	87	-	-	-
37	Oberfranken .....	46	40	-	-	-
38	Mittelfranken .....	61	56	-	1	1
39	Unterfranken .....	54	51	-	1	-
40	Schwaben .....	101	94	-	-	-



**Nichtwohngebäude in Bayern im Oktober 2014 nach Gebäudearten,  
verwendeten sekundären Energie für Heizung**

sekundären Energie für Heizung								Lfd. Nr.
Fernwärme/ Fernkälte	Geothermie	Umweltthermie (Luft/Wasser)	Solarthermie	Holz	Biogas/ Biomethan	sonstige Biomasse	sonstige Energie	
<b>Wohnbau</b>								
-	-	1	233	634	-	-	-	1
-	-	1	576	846	-	-	-	2
-	-	1	159	535	-	-	-	3
-	-	-	23	65	-	-	-	4
-	-	-	50	34	-	-	-	5
-	-	-	338	181	-	-	-	6
-	-	-	1	-	-	-	-	7
-	-	-	33	-	-	-	-	8
<b>Wohngebäude nach Regierungsbezirken</b>								
-	-	1	109	224	-	-	-	9
-	-	-	29	119	-	-	-	10
-	-	-	20	74	-	-	-	11
-	-	-	15	27	-	-	-	12
-	-	-	25	66	-	-	-	13
-	-	-	22	48	-	-	-	14
-	-	-	13	76	-	-	-	15
<b>Nichtwohnbau</b>								
-	-	-	18	25	1	1	1	16
-	-	-	87	183	3	5	2	17
-	-	-	-	2	-	-	-	18
-	-	-	-	16	-	-	-	19
-	-	-	4	6	-	1	-	20
-	-	-	18	8	-	5	-	21
-	-	-	-	3	-	-	1	22
-	-	-	-	9	-	-	2	23
-	-	-	12	13	1	-	-	24
-	-	-	67	150	3	-	-	25
-	-	-	7	5	-	-	-	26
-	-	-	38	121	-	-	-	27
-	-	-	2	5	-	-	-	28
-	-	-	9	23	-	-	-	29
-	-	-	2	1	-	-	-	30
-	-	-	20	4	-	-	-	31
-	-	-	2	1	-	-	-	32
-	-	-	1	0	-	-	-	33
<b>Nichtwohngebäude nach Regierungsbezirken</b>								
-	-	-	8	12	-	-	-	34
-	-	-	1	4	1	-	1	35
-	-	-	-	-	-	1	-	36
-	-	-	6	-	-	-	-	37
-	-	-	2	1	-	-	-	38
-	-	-	-	2	-	-	-	39
-	-	-	1	6	-	-	-	40

**11. Baugenehmigungen für neue Wohn- und Nichtwohngebäude in Bayern im Oktober 2014  
nach Gebäudearten und dem überwiegend verwendeten Baustoff**

Lfd. Nr.	Gebäudeart	Ins-gesamt	davon nach dem überwiegend verwendeten Baustoff							
			Stahl	Stahl-beton	Ziegel	Kalksand-stein	Poren-beton	Leicht-beton/Bims	Holz	sonstiger Baustoff
<b>Wohnbau</b>										
<b>Wohngebäude insgesamt</b>										
1	Gebäude (Anzahl) .....	2 123	-	216	1 192	132	168	11	392	12
2	Rauminhalt (1 000 m³) .....	3 028	-	602	1 675	192	172	10	357	20
3	Veranschlagte Kosten (1 000 €) .....	956 835	-	211 142	511 357	56 653	50 928	3 008	117 262	6 485
davon										
<b>Wohngebäude mit 1 Wohnung</b>										
4	Gebäude (Anzahl) .....	1 636	-	131	897	93	144	11	352	8
5	Rauminhalt (1 000 m³) .....	1 524	-	112	889	67	133	10	306	7
6	Veranschlagte Kosten (1 000 €) .....	472 776	-	35 708	273 335	18 854	39 431	3 008	100 443	1 997
<b>Wohngebäude mit 2 Wohnungen</b>										
7	Gebäude (Anzahl) .....	167	-	12	91	10	16	-	36	2
8	Rauminhalt (1 000 m³) .....	221	-	19	123	15	20	-	41	2
9	Veranschlagte Kosten (1 000 €) .....	72 062	-	8 292	38 463	4 967	6 569	-	13 089	682
<b>Wohngebäude mit 3 oder mehr Wohnungen</b>										
10	Gebäude (Anzahl) .....	311	-	66	203	29	8	-	4	1
11	Rauminhalt (1 000 m³) .....	1 196	-	390	660	110	19	-	11	7
12	Veranschlagte Kosten (1 000 €) .....	376 077	-	133 981	198 630	32 832	4 928	-	3 730	1 976
<b>Wohnheime</b>										
13	Gebäude (Anzahl) .....	9	-	7	1	-	-	-	-	1
14	Rauminhalt (1 000 m³) .....	88	-	81	3	-	-	-	-	4
15	Veranschlagte Kosten (1 000 €) .....	35 920	-	33 161	929	-	-	-	-	1 830
<b>Nichtwohnbau</b>										
<b>Nichtwohngebäude insgesamt</b>										
16	Gebäude (Anzahl) .....	688	127	277	134	12	4	3	123	8
17	Rauminhalt (1 000 m³) .....	3 794	800	2 261	381	66	3	6	257	19
18	Veranschlagte Kosten (1 000 €) .....	567 358	60 793	391 775	69 211	19 350	501	374	23 907	1 447
davon										
<b>Anstaltsgebäude</b>										
19	Gebäude (Anzahl) .....	4	-	-	2	2	-	-	-	-
20	Rauminhalt (1 000 m³) .....	42	-	-	3	39	-	-	-	-
21	Veranschlagte Kosten (1 000 €) .....	12 937	-	-	792	12 145	-	-	-	-
<b>Büro- und Verwaltungsgebäude</b>										
22	Gebäude (Anzahl) .....	37	4	19	10	1	-	-	3	-
23	Rauminhalt (1 000 m³) .....	258	17	185	37	15	-	-	5	-
24	Veranschlagte Kosten (1 000 €) .....	80 417	4 778	59 346	10 164	4 570	-	-	1 559	-
<b>Landwirtschaftliche Betriebsgebäude</b>										
25	Gebäude (Anzahl) .....	150	29	51	18	-	-	-	51	1
26	Rauminhalt (1 000 m³) .....	509	120	212	43	-	-	-	132	1
27	Veranschlagte Kosten (1 000 €) .....	29 930	6 553	12 052	3 820	-	-	-	7 420	85
<b>Nichtlandwirtschaftliche Betriebsgebäude</b>										
28	Gebäude (Anzahl) .....	459	92	192	93	7	2	3	63	7
29	Rauminhalt (1 000 m³) .....	2 657	658	1 598	269	10	2	6	97	18
30	Veranschlagte Kosten (1 000 €) .....	315 001	48 737	206 262	45 416	1 732	99	374	11 019	1 362
darunter										
<b>Fabrik- und Werkstattgebäude</b>										
31	Gebäude (Anzahl) .....	87	22	42	13	1	-	1	7	1
32	Rauminhalt (1 000 m³) .....	888	213	602	41	1	-	3	25	3
33	Veranschlagte Kosten (1 000 €) .....	98 223	20 904	67 893	5 722	106	-	170	3 173	255
<b>Handels- und Lagergebäude</b>										
34	Gebäude (Anzahl) .....	208	59	58	41	1	2	1	40	6
35	Rauminhalt (1 000 m³) .....	1 381	433	693	169	1	2	3	65	15
36	Veranschlagte Kosten (1 000 €) .....	128 306	25 922	69 733	24 008	180	99	169	7 088	1 107
<b>Hotels und Gaststätten</b>										
37	Gebäude (Anzahl) .....	13	-	7	5	-	-	-	1	-
38	Rauminhalt (1 000 m³) .....	111	-	84	26	-	-	-	0	-
39	Veranschlagte Kosten (1 000 €) .....	31 400	-	22 347	8 977	-	-	-	76	-
<b>Sonstige Nichtwohngebäude</b>										
40	Gebäude (Anzahl) .....	38	2	15	11	2	2	-	6	-
41	Rauminhalt (1 000 m³) .....	328	5	266	29	2	2	-	24	-
42	Veranschlagte Kosten (1 000 €) .....	129 073	725	114 115	9 019	903	402	-	3 909	-